

## *Outhyrda bostadslägenheter i flerbostadshus den 1 september 2009*

*Kommunala och privatägda bostadsföretag*

Unlet dwellings in multi-dwelling buildings 1 September 2009, Municipal housing and private bodies

### I korta drag

#### Antal lediga bostadslägenheter ökar kraftigt

Den första september 2009 var cirka 34 000 hyreslägenheter outhyrda (2,3 procent) av samtliga lägenheter vilket är en ökning med 28 procent jämfört med samma tidpunkt 2008. Antalet lägenheter lediga för omedelbar uthyrning var knappt 25 000 (1,7 procent). Jämfört med 1 september 2008 är antalet totalt outhyrda ungefär 7 500 färre och lediga till uthyrning cirka 6 300 färre.

Antalet lediga lägenheter har minskat sedan slutet av 1990-talet. Den högsta noteringen gjordes 1998, då drygt 62 000 lägenheter var lediga för uthyrning. Därefter har antalet outhyrda respektive lediga lägenheter successivt minskat för att nu åter igen ökat.

#### Outhyrda bostadslägenheter åren 2004-2009

Orsak	År					
	2004	2005	2006	2007	2008	2009
Lediga till uthyrning	25 547	25 530	23 899	19 817	18 590	24 951
Under reparation eller ombyggnad	5 572	5 601	6 868	7 287	5 593	6 257
Utrymda p.g.a. förestående rivning	1 796	1 026	1 080	1 098	340	647
Outhyrda av annan orsak	2 045	1 875	1 742	2 102	1 899	2 082
Outhyrda totalt	34 960	34 032	33 589	30 304	26 412	33 937

Många större kommuner har ett fåtal lediga lägenheter medan mindre kommuner visar en helt annan bild. Cirka 19 000 (76 procent) av de lägenheter som står lediga för uthyrning återfinns i kommuner med färre än 75 000 invånare. Högst andel lediga lägenheter i det kommunala beståndet finns i Ydre med 19,3 procent, följt av Hagfors och Gullspång med drygt 14 procent.

Undersökningen baseras på samtliga lägenheter i kommunala bostadsföretag samt ett urval av lägenheter i privata fastigheter.



Jonas Jonsson, SCB, tfn 08-506 940 65, [jonas.jonsson@scb.se](mailto:jonas.jonsson@scb.se)

Statistiken har producerats av SCB, som ansvarar för officiell statistik inom området.

ISSN 1654-3262 Serie Bo – Bostäder och byggande. Utkom den 16 december 2009.

URN:NBN:SE:SCB-2009-BO35SM0901\_pdf

Tidigare publicering: Se avsnittet Fakta om statistiken.

Utgivare av Statistiska meddelanden är Mats Wadman, SCB.

## Innehåll

<b>Statistiken med kommentarer</b>	<b>4</b>
<b>Outhyrda bostadslägenheter 1 september 2009</b>	<b>4</b>
<b>Variationer över tiden</b>	<b>4</b>
<b>Nybyggnadsår och lägenhetstyp</b>	<b>6</b>
<b>Uthyrningssituationen i regionerna</b>	<b>8</b>
<b>Utvecklingen i länen och kommunerna för kommunala bostadsföretag</b>	<b>8</b>
Högst andel lediga lägenheter i Jämtlands och Gävleborgs län	8
Högst andel lediga lägenheter finns i Ydre kommun	9
Uthyrningssituationen i länen (kommunala bostadsföretag)	10
<b>Tabeller</b>	<b>11</b>
Teckenförklaring	11
1. Antal bostadslägenheter den 1 september 2009 med 95 % konfidensintervall fördelade efter ägarkategori, region och nybyggnadsår (1000-tal)	12
2. Antal bostadslägenheter den 1 september 2009 med 95 % konfidensintervall fördelade efter ägarkategori, region och lägenhetstyp (1 000-tal)	13
3. Antal outhyrda och lediga bostadslägenheter den 1 september 2009 med 95 % konfidensintervall fördelade efter ägarkategori, orsakskategori och nybyggnadsår	14
4. Andel outhyrda och lediga bostadslägenheter i procent den 1 september 2009 med 95 % konfidensintervall fördelade efter ägarkategori, orsakskategori och nybyggnadsår	15
5. Antal till uthyrning lediga bostadslägenheter den 1 september 2009 med 95 % konfidensintervall fördelade efter ägarkategori, region och nybyggnadsår	16
6. Andel till uthyrning lediga bostadslägenheter i procent den 1 september 2009 med 95 % konfidensintervall fördelade efter ägarkategori, region och nybyggnadsår	17
7. Antal till uthyrning lediga bostadslägenheter den 1 september 2009 med 95 % konfidensintervall fördelade efter ägarkategori, region och lägenhetstyp	18
8. Andel till uthyrning lediga bostadslägenheter i procent den 1 september 2009 med 95 % konfidensintervall fördelade efter ägarkategori, region och lägenhetstyp	19
9. Antal bostadslägenheter och därav antal till uthyrning lediga bostadslägenheter den 1 september 2009 i kommunala bostadsföretag fördelade efter län, kommun och lägenhetstyp	20
10. Antal bostadslägenheter och därav antal till uthyrning lediga bostadslägenheter den 1 september 2004-2009 i kommunala bostadsföretag fördelade efter län	26
11. Antal bostadslägenheter och därav antal till uthyrning lediga bostadslägenheter den 1 september 2004-2009 i kommunala bostadsföretag fördelade efter län och kommun	27

12. Andel till uthyrning lediga bostadslägenheter i procent åren 1996-2009 fördelade efter ägarkategori, undersökningstidpunkt och lägenhetstyp	34
12. Andel till uthyrning lediga bostadslägenheter i procent åren 1996-2009 fördelade efter ägarkategori, undersökningstidpunkt och lägenhetstyp	34
<b>Fakta om statistiken</b>	<b>35</b>
<b>Detta omfattar statistiken</b>	<b>35</b>
Definitioner och förklaringar	35
<b>Så görs statistiken</b>	<b>37</b>
<b>Statistikens tillförlitlighet</b>	<b>37</b>
Täckningsfel	37
Urvalsfel	37
Bortfall	37
Mätfel	38
<b>Bra att veta</b>	<b>38</b>
Jämförbarhet över tiden	38
Publicering och spridning	38
Annan statistik	38
<b>In English</b>	<b>39</b>
<b>Summary</b>	<b>39</b>
<b>List of tables</b>	<b>39</b>
<b>List of terms</b>	<b>40</b>

## Statistiken med kommentarer

### Outhyrda bostadslägenheter 1 september 2009

Den första september 2009 var cirka 34 000 hyreslägenheter outhyrda. Av dessa var knappt 25 000 lediga för omedelbar uthyrning. Jämfört med 1 september 2008 innebär detta en ökning med drygt 7 500 outhyrda medan antalet lediga till omedelbar uthyrning ökat med cirka 6 300.

#### Lediga och outhyrda lägenheter den 1 september 2009

	Samtliga lägenheter Antal	Lediga till uthyrning		Utrymda för rep. m.m.		Totalt outhyrda	
		Antal	Andel %	Antal	Andel %	Antal	Andel %
Privatägda	717 099	14 786	2,1	5 116	0,7	19 902	2,8
Kommunala	763 744	10 165	1,3	3 870	0,5	14 035	1,8
Samtliga	1 480 843	24 951	1,7	8 986	0,7	33 937	2,3

#### Lediga och outhyrda lägenheter den 1 september 2008

	Samtliga lägenheter Antal	Lediga till uthyrning		Utrymda för rep. m.m.		Totalt outhyrda	
		Antal	Andel %	Antal	Andel %	Antal	Andel %
Privatägda	669 573	9 606	1,4	4 145	0,6	13 751	2,0
Kommunala	771 955	8 984	1,2	3 677	0,5	12 661	1,6
Samtliga	1 467 528	18 590	1,3	7 822	0,5	26 412	1,8

### Variationer över tiden

Antalet lediga lägenheter har visat stora variationer över tiden. Den högsta noteringen av outhyrda lägenheter gjordes 1998 då närmare 73 000 lägenheter stod tomma varav drygt 62 000 var lediga för omedelbar uthyrning. Därefter har antalet outhyrda respektive lediga lägenheter successivt minskat för att nu återigen öka.

Från och med år 2004 görs undersökningen endast en gång per år med mättidpunkt den 1 september. Framöver kommer undersökningen att genomföras vartannat år.

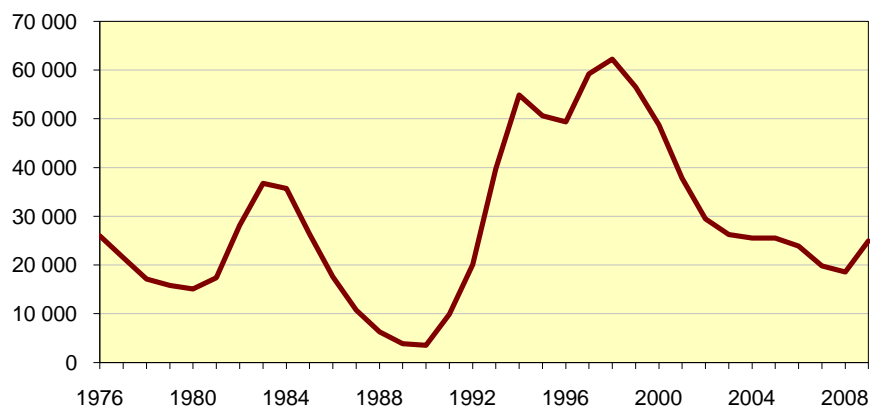
#### Outhyrda bostadslägenheter åren 2004-2009

Orsak	September					
	2004	2005	2006	2007	2008	2009
Lediga till uthyrning	25 547	25 530	23 899	19 817	18 590	24 951
Under reparation eller ombyggnad	5 572	5 601	6 868	7 287	5 593	6 257
Utrymda p.g.a. förestående rivning	1 796	1 026	1 080	1 098	340	647
Outhyrda av annan orsak	2 045	1 875	1 742	2 102	1 899	2 082
Outhyrda totalt	34 960	34 032	33 589	30 304	26 412	33 937

**Lediga till uthyrning åren 1991-2009**

		Kommunala		Privatägda		Summa	
		Antal lediga	Procent	Antal lediga	Procent	Antal lediga	Procent
1992	mars	14 325	1,7	5 715	0,9	20 040	1,3
	september	18 200	2,1				
1993	mars	26 100	3,0	13 590	2,1	39 700	2,6
	september	34 165	3,9	16 095	2,5	50 260	3,3
1994	mars	38 530	4,4	16 345	2,5	54 875	3,6
	september	38 220	4,3	15 570	2,4	53 785	3,5
1995	mars	37 265	4,2	13 325	2,0	50 590	3,3
	september	36 340	4,1	12 900	2,0	49 240	3,2
1996	mars	37 356	4,2	12 029	1,9	49 385	3,2
	september	39 300	4,5				
1997	mars	42 285	4,9	16 900	2,4	59 185	3,8
	september	46 080	5,4				
1998	mars	44 675	5,3	17 569	2,5	62 244	4,0
	september	43 230	5,1				
1999	mars	39 954	4,7	16 540	2,4	56 494	3,7
	september	37 013	4,4				
2000	mars	32 753	4,0	15 924	2,4	48 677	3,2
	september	29 966	3,6				
2001	mars	24 846	3,1	12 951	1,9	37 797	2,6
	september	21 773	2,7				
2002	mars	19 592	2,5	9 854	1,5	29 446	2,0
	september	17 023	2,2				
2003	mars	15 441	2,0	10 809	1,5	26 250	1,7
2004	september	14 074	1,8	11 473	1,7	25 547	1,7
2005	september	13 550	1,7	11 980	1,7	25 530	1,7
2006	september	11 269	1,4	12 630	1,8	23 899	1,6
2007	september	9 903	1,3	9 914	1,5	19 817	1,4
2008	september	8 984	1,2	9 606	1,4	18 590	1,3
2009	September	10 165	1,3	14 786	2,1	24 951	1,7

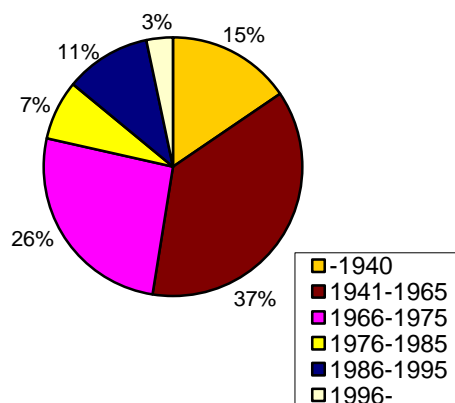
Diagrammet nedan visar utvecklingen över antal lediga lägenheter från 1976 till 2009.

**Lediga till uthyrning den 1 mars perioden 1976 – 2003 därefter den 1 september 2004 – 2009**

## Nybyggnadsår och lägenhetstyp

Uthyrningsproblemen i mitten av 1980-talet var mycket starkt koncentrerade till bostadsområden byggda under åren 1965-1975 (det s.k. miljonprogrammet). Spridningen av andelen lediga lägenheter är nu jämnare över hela bostadsbeståndet jämfört med tidigare.

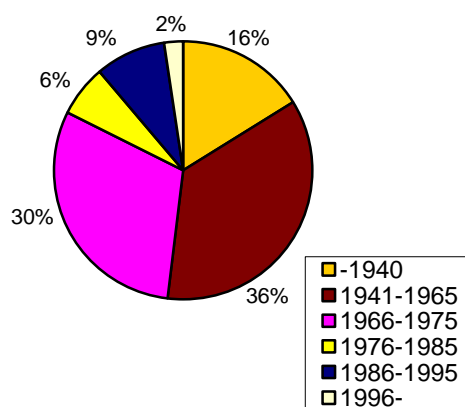
### Ålderssammansättning i beståndet i september 2009.....



#### Bestånd

Nybyggnadsår	September 2008	September 2009
- 1940	223 633	229 186
1941 – 1965	551 915	548 762
1966 – 1975	378 851	384 759
1976 – 1985	109 845	110 423
1986 – 1995	163 461	158 644
1996 –	39 822	49 070
<b>Totalt</b>	<b>1 467 528</b>	<b>1 480 843</b>

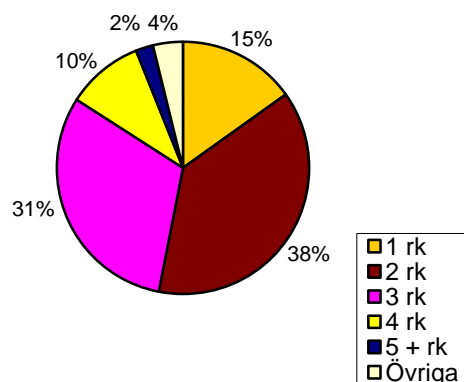
### ....och bland de lediga lägenheterna



#### Lediga

Nybyggnadsår	September 2008	September 2009
- 1940	2 219	4 036
1941 – 1965	7 113	8 925
1966 – 1975	5 990	7 595
1976 – 1985	1 160	1 604
1986 – 1995	1 839	2 199
1996 –	269	594
<b>Totalt</b>	<b>18 590</b>	<b>24 951</b>

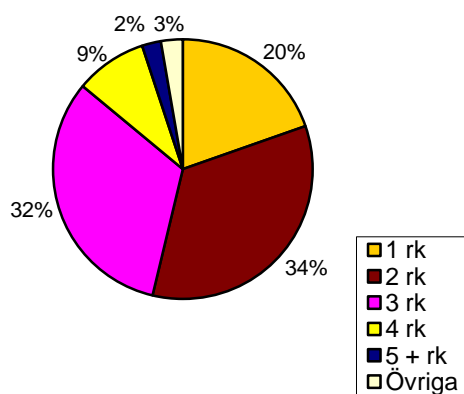
### Lägenhetstyper i beståndet i september 2009.....



#### Bestånd

Lägenhetstyper	September 2008	September 2009
1 rk	213 033	224 058
2 rk	557 059	562 000
3 rk	456 014	459 008
4 rk	148 311	146 076
5 + rk	33 303	32 923
Övriga	59 808	56 778
<b>Totalt</b>	<b>1 467 528</b>	<b>1 480 843</b>

### ...och bland de lediga lägenheterna



#### Lediga

Lägenhetstyper	September 2008	September 2009
1 rk	3 660	4 901
2 rk	6 363	8 513
3 rk	6 048	8 051
4 rk	1 506	2 222
5 + rk	298	588
Övriga	715	678
<b>Totalt</b>	<b>18 590</b>	<b>24 951</b>

Av de lediga lägenheterna är 32 procent lägenheter med 3 rum och kök jämfört med 31 procent i beståndet. Motsvarande siffror för lägenheter med 1 rum och kök är 20 respektive 15 procent.

## Uthyrningssituationen i regionerna

### Lägenheter lediga till uthyrning per region den 1 september 2009

Region	Privatägda		Kommunala		Totalt	
	Antal	%	Antal	%	Antal	%
Stor-Stockholm	1 035	0,7	393	0,2	1 428	0,4
Stor-Göteborg	241	0,3	146	0,2	387	0,2
Kommuner med mer än 75 000 inv <sup>1)</sup>	3 040	1,3	1 051	0,5	4 091	1,0
Kommuner med mindre än 75 000 inv <sup>1)</sup>	10 470	4,0	8 575	2,8	19 045	3,4
Hela riket	14 786	2,1	10 165	1,3	24 951	1,7

1) Exkl. Stor-Stockholm och Stor-Göteborg

Av tabellen ovan framgår att storstadsområdena har en lägre andel lediga lägenheter än övriga regioner. Förhållandet har varit detsamma över åren och gäller både det privatägda och det kommunala bostadsbeståndet. Cirka 22 procent av lägenhetsbeståndet återfinns i Stor-Stockholm men endast 0,4 procent av de lediga lägenheterna återfinns där. Cirka 19 000 (76 procent) av de lägenheter som står lediga för uthyrning återfinns i kommuner med mindre än 75 000 invånare.

## Utvecklingen i länen och kommunerna för kommunala bostadsföretag

Urvalsstorleken av privatägda bostadslägenheter är för liten för att medge en redovisning för län och kommuner. I detta avsnitt behandlas därför endast de kommunala bostadsföretagen.

### Högst andel lediga lägenheter i Jämtlands och Gävleborgs län

Skillnaderna mellan länen är stora. Största andelarna lediga lägenheter återfinns i Jämtlands län, Gävleborgs län, Kalmar län och Blekinge län.

### Län med högst andel till uthyrning lediga lägenheter den 1 september 2009 i kommunala bostadsföretag

Län	September 2008	September 2009
Jämtlands	4,3	4,3
Gävleborgs	3,8	3,8
Kalmar	2,0	3,2
Blekinge	2,9	3,0



**Högst andel lediga lägenheter finns i Ydre kommun**

Ännu större skillnader återfinns mellan kommunerna. Bland de 277 kommuner som har kommunala bostadsföretag hade alla utom 24 kommuner lediga lägenheter. I dessa 24 kommuner fanns 7,8 procent av det kommunala bostadsbeståndet, en halvering jämfört med 2008.

De kommuner som hade större andel än 15 procent lediga lägenheter den 1 september 2009 var Ydre (19,3 procent).

Totalt hade 13 kommuner mer än 10 procent lediga lägenheter. Andelen lediga lägenheter i kommunerna påverkar givetvis andelen i hela länet. Jämtlands län har som genomsnitt högst andel lediga lägenheter (4,3 procent) men spridningen mellan kommunerna går från Östersund med 0,7 procent till Berg med 11,2 procent.

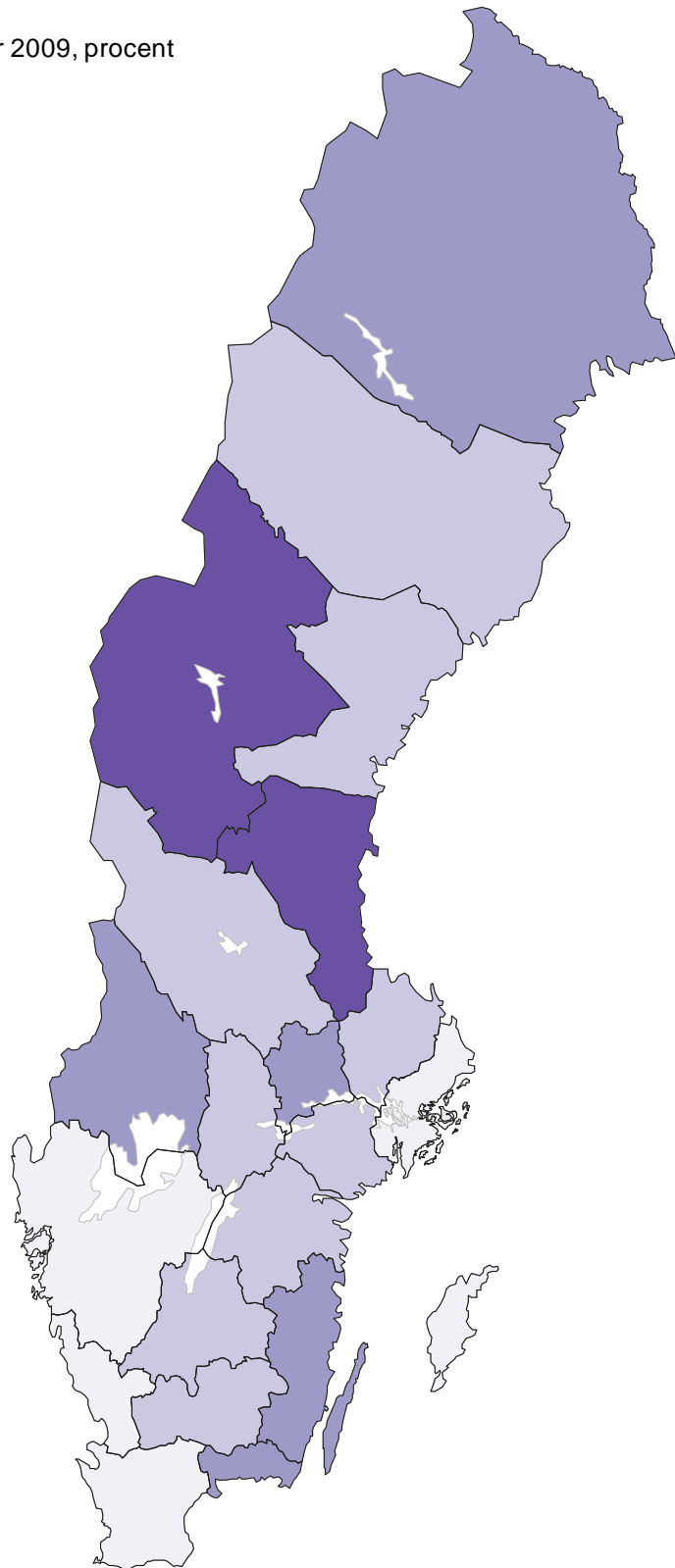
Lediga lägenheter i en kommun behöver inte innebära att det inte finns bostadsbrist. Det kan bero på att de lediga lägenheterna inte motsvarar efterfrågan avseende storlek eller läge.

För antal lediga lägenheter per län och kommun – se vidare tabellerna 9 – 11.

**Uthyrningssituationen i länen (kommunala bostadsföretag)**

Andel lediga lägenheter år 2009, procent

- 3,8 till 4,3
- 2,7 till 3,7
- 1,2 till 2,6
- 0,1 till 1,1



# Tabeller

---

**Teckenförklaring**

Explanation of symbols

–	Noll	Zero
0	Mindre än 0,5	Less than 0.5
0,0	Mindre än 0,05	Less than 0.05
..	Uppgift inte tillgänglig eller för osäker för att anges	Data not available
.	Uppgift kan inte förekomma	Not applicable
*	Preliminär uppgift	Provisional figure

# 1. Antal bostadslägenheter den 1 september 2009 med 95 % konfidensintervall fördelade efter ägarkategori, region och nybyggnadsår (1000-tal)

1. Number of dwellings 1 September 2009 with 95% confidence interval by type of ownership, region and year of completion (1000's of dwellings)

Ägarkategori Region	Nybyggnadsår							Samtliga
	-1940	1941-1965	1966-1975	1976-1985	1986-1995	1996- <sup>1</sup>		
<b>Privatägda</b>								
Hela riket	196,2 ± 7,8	268,3 ± 10,1	134,5 ± 7,4	27,0 ± 2,0	72,9 ± 4,3	18,1 ± 1,5	717,1	± 14,4
Stor-Stockholm	49,5 ± 4,0	51,3 ± 4,0	33,8 ± 4,2	5,2 ± 0,8	11,6 ± 2,2	2,7 ± 0,7	154,3	± 6,5
Stor-Göteborg	20,0 ± 1,8	27,7 ± 2,3	18,0 ± 1,8	2,6 ± 0,2	4,0 ± 0,5	1,4 ± 0,2	73,7	± 3,3
Kommuner >75000 <sup>2)</sup>	65,1 ± 5,0	82,6 ± 5,5	45,2 ± 4,9	10,6 ± 1,6	15,1 ± 1,3	9,1 ± 1,2	227,8	± 8,9
Kommuner <75000 <sup>2)</sup>	61,7 ± 4,1	106,7 ± 7,0	37,6 ± 3,0	8,5 ± 0,9	42,2 ± 3,4	4,8 ± 0,5	261,4	± 8,7
<b>Kommunala</b>								
Hela riket	33,0	280,4	250,2	83,4	85,8	31,0	763,7	
Stor-Stockholm	9,4	70,2	54,1	15,1	14,0	8,3	171,1	
Stor-Göteborg	11,5	35,5	29,5	5,4	8,7	2,9	93,6	
Kommuner >75000 <sup>2)</sup>	6,7	75,6	61,9	23,7	18,8	10,6	197,3	
Kommuner <75000 <sup>2)</sup>	5,4	99,1	104,7	39,2	44,2	9,1	301,7	
<b>Samtliga</b>								
Hela riket	229,2 ± 7,8	548,8 ± 10,1	384,8 ± 7,4	110,4 ± 2,0	158,6 ± 4,3	49,1 ± 1,5	1480,8	± 14,4
Stor-Stockholm	58,8 ± 4,0	121,5 ± 4,0	87,9 ± 4,2	20,4 ± 0,8	25,7 ± 2,2	11,1 ± 0,7	325,4	± 6,5
Stor-Göteborg	31,5 ± 1,8	63,3 ± 2,3	47,5 ± 1,8	8,0 ± 0,2	12,7 ± 0,5	4,4 ± 0,2	167,3	± 3,3
Kommuner >75000 <sup>2)</sup>	71,8 ± 5,0	158,2 ± 5,5	107,1 ± 4,9	34,4 ± 1,6	33,9 ± 1,3	19,7 ± 1,2	425,1	± 8,9
Kommuner <75000 <sup>2)</sup>	67,1 ± 4,1	205,8 ± 7,0	142,3 ± 3,0	47,7 ± 0,9	86,3 ± 3,4	13,9 ± 0,5	563,1	± 8,7

1) För privatägda är 2007 senaste byggår och för kommunala bostadsföretag augusti 2009

2) Exkl Stor-Stockholm och Stor-Göteborg

## 2. Antal bostadslägenheter den 1 september 2009 med 95 % konfidensintervall fördelade efter ägarkategori, region och lägenhetstyp (1 000-tal)

2. Number of dwellings 1 September 2009 with 95% confidence interval by type of ownership, region and size of dwelling (1000's of dwellings)

Ägarkategori Region	Lägenhetstyp						Samtliga
	1 rum o kök	2 rum o kök	3 rum o kök	4 rum o kök	5+ rum o kök	Övriga	
<b>Privatägda</b>							
Hela riket	132,6±7,5	271,0±7,9	211,1±7,3	67,2±3,2	19,0±1,7	16,2±3,5	717,1 ± 14,4
Stor-Stockholm	36,3±4,5	55,1±3,7	39,5±3,0	13,7±1,5	4,7±0,8	5,0±1,5	154,3 ± 6,5
Stor-Göteborg	12,7±1,5	27,1±1,8	22,5±1,9	7,7±1,1	1,8±0,3	1,8±1,2	73,7 ± 3,3
Kommuner >75000 <sup>1)</sup>	40,9±4,8	84,4±4,8	67,7±4,5	22,1±1,9	6,5±1,2	6,2±2,7	227,8 ± 8,9
Kommuner <75000 <sup>1)</sup>	42,7±3,4	104,3±4,6	81,4±4,5	23,8±1,8	6,0±0,8	3,2±0,9	261,4 ± 8,7
<b>Kommunala</b>							
Hela riket	91,5	291,0	247,9	78,9	13,9	40,6	763,7
Stor-Stockholm	18,7	59,1	58,5	20,7	3,7	10,4	171,1
Stor-Göteborg	7,2	35,8	30,4	9,6	1,9	8,7	93,6
Kommuner >75000 <sup>1)</sup>	20,8	72,2	65,2	24,7	4,9	9,6	197,3
Kommuner <75000 <sup>1)</sup>	44,7	124,0	93,8	23,9	3,4	11,9	301,7
<b>Samtliga</b>							
Hela riket	224,1±7,5	562,0±7,9	459,0±7,3	146,1±3,2	32,9±1,7	56,8±3,5	1480,8 ± 14,4
Stor-Stockholm	55,0±4,5	114,2±3,7	98,0±3,0	34,4±1,5	8,3±0,8	15,4±1,5	325,4 ± 6,5
Stor-Göteborg	19,9±1,5	62,9±1,8	52,9±1,9	17,3±1,1	3,7±0,3	10,5±1,2	167,3 ± 3,3
Kommuner >75000 <sup>1)</sup>	61,7±4,8	156,6±4,8	132,8±4,5	46,8±1,9	11,4±1,2	15,8±2,7	425,1 ± 8,9
Kommuner <75000 <sup>1)</sup>	87,5±3,4	228,3±4,6	175,2±4,5	47,6±1,8	9,5±0,8	15,1±0,9	563,1 ± 8,7

1) Exkl Stor-Stockholm och Stor-Göteborg

### 3. Antal outhyrda och lediga bostadslägenheter den 1 september 2009 med 95 % konfidensintervall fördelade efter ägarkategori, orsakskategori och nybyggnadsår

3. Number of unlet dwellings 1 September 2009 with 95% confidence interval by type of ownership, type of vacancy and year of completion

Ägarkategori Orsakskategori	Nybyggnadsår						Samtliga
	-1940	1941-1965	1966-1975	1976-1985	1986-1995	1996- <sup>1)</sup>	
<b>Privatägda</b>							
Antal outhyrda	5418 ± 1062	7507 ± 1441	4539 ± 1157	628 ± 288	1542 ± 524	268 ± 96	19902 ± 2209
- därav							
lediga för uthyrning	3811 ± 864	5426 ± 1228	3507 ± 982	538 ± 282	1263 ± 470	243 ± 96	14786 ± 1872
<b>Kommunala</b>							
Antal outhyrda	412	5134	5700	1340	1040	409	14035
- därav							
lediga för uthyrning	225	3499	4088	1066	936	351	10165
reparation	148	1354	1147	190	77	3	2919
rivning	0	149	276	30	-	-	455
annan orsak	39	132	189	54	27	55	496
<b>Samtliga</b>							
Antal outhyrda	5830 ± 1062	12641 ± 1441	10239 ± 1157	1968 ± 288	2582 ± 524	677 ± 96	33937 ± 2209
- därav							
lediga för uthyrning	4036 ± 864	8925 ± 1228	7595 ± 982	1604 ± 282	2199 ± 470	594 ± 96	24951 ± 1872

1) För privatägda är 2007 senaste byggår och för kommunala bostadsföretag augusti 2009

#### 4. Andel outhyrda och lediga bostadslägenheter i procent den 1 september 2009 med 95 % konfidensintervall fördelade efter ägarkategori, orsakskategori och nybyggnadsår

4. Percentage share of unlet dwellings 1 September 2009 with 95% confidence interval by type of ownership, type of vacancy and year of completion

Ägarkategori Orsakskategori	Nybyggnadsår						Samtliga
	-1940	1941-1965	1966-1975	1976-1985	1986-1995	1996- <sup>1)</sup>	
<b>Privatägda</b>							
Andel outhyrda	2,8 ± 0,5	2,8 ± 0,5	3,4 ± 0,8	2,3 ± 1,1	2,1 ± 0,7	1,5 ± 0,5	2,8 ± 0,3
- därav							
lediga för uthyrning	1,9 ± 0,4	2,0 ± 0,5	2,6 ± 0,7	2,0 ± 1,0	1,7 ± 0,6	1,3 ± 0,5	2,1 ± 0,3
<b>Kommunala</b>							
Andel outhyrda	1,3	1,8	2,3	1,6	1,2	1,3	1,9
- därav							
lediga för uthyrning	0,7	1,2	1,6	1,3	1,1	1,1	1,3
reparation	0,4	0,5	0,5	0,2	0,1	0,0	0,4
rivning	0,0	0,1	0,1	0,0	0,0	0,0	0,1
annan orsak	0,1	0,0	0,1	0,1	0,0	0,2	0,1
<b>Samtliga</b>							
Andel outhyrda	2,5 ± 0,5	2,3 ± 0,3	2,7 ± 0,3	1,8 ± 0,3	1,6 ± 0,3	1,4 ± 0,2	2,3 ± 0,1
- därav							
lediga för uthyrning	1,8 ± 0,4	1,6 ± 0,2	2,0 ± 0,3	1,5 ± 0,3	1,4 ± 0,3	1,2 ± 0,2	1,7 ± 0,1

1) För privatägda är 2007 senaste byggår och för kommunala bostadsföretag augusti 2009

### 5. Antal till uthyrning lediga bostadslägenheter den 1 september 2009 med 95 % konfidensintervall fördelade efter ägarkategori, region och nybyggnadsår

5. Number of vacant dwellings 1 September 2009 with 95% confidence interval by type of ownership, region and year of completion

Ägarkategori Region	Nybyggnadsår						Samtliga
	-1940	1941-1965	1966-1975	1976-1985	1986-1995	1996- <sup>1)</sup>	
<b>Privatägda</b>							
Hela riket	3811 ± 864	5426 ± 1228	3507 ± 982	538 ± 282	1263 ± 470	243 ± 96	14786 ± 1872
Stor-Stockholm	413 ± 331	.. ± ..	173 ± 75	19 ± 4	60 ± 41	25 ± 7	1035 ± 522
Stor-Göteborg Kommuner >75000 <sup>2)</sup>	.. ± ..	36 ± 26	135 ± 58	7 ± 2	27 ± 21	18 ± 0	241 ± 73
Kommuner <75000 <sup>2)</sup>	538 ± 273	846 ± 429	1085 ± 432	283 ± 246	161 ± 66	127 ± 87	3040 ± 720
	2841 ± 749	4200 ± 1080	2114 ± 876	228 ± 138	1014 ± 463	73 ± 39	10470 ± 1646
<b>Kommunala</b>							
Hela riket	225	3499	4088	1066	936	351	10165
Stor-Stockholm	25	191	111	27	33	16	393
Stor-Göteborg Kommuner >75000 <sup>2)</sup>	1	16	73	16	26	14	146
Kommuner <75000 <sup>2)</sup>	38	320	487	111	42	53	1051
	171	2972	3417	912	835	268	8575
<b>Samtliga</b>							
Hela riket	4036 ± 864	8925 ± 1228	7595 ± 982	1604 ± 282	2199 ± 470	594 ± 96	24951 ± 1872
Stor-Stockholm	428 ± 331	535 ± 395	284 ± 75	46 ± 4	93 ± 41	41 ± 7	1428 ± 522
Stor-Göteborg Kommuner >75000 <sup>2)</sup>	.. ± ..	52 ± 29	208 ± 58	23 ± 2	53 ± 21	32 ± 0	387 ± 73
Kommuner <75000 <sup>2)</sup>	576 ± 273	1166 ± 429	1572 ± 432	394 ± 246	203 ± 66	180 ± 87	4091 ± 720
	3012 ± 749	7172 ± 1080	5531 ± 876	1140 ± 138	1849 ± 463	341 ± 39	19045 ± 1646

1) För privatägda är 2007 senaste byggår och för kommunala bostadsföretag augusti 2009

2) Exkl Stor-Stockholm och Stor-Göteborg



## 6. Andel till uthyrning lediga bostadslägenheter i procent den 1 september 2009 med 95 % konfidensintervall fördelade efter ägarkategori, region och nybyggnadsår

6. Percentage share of vacant dwellings 1 September 2009 with 95% confidence interval by type of ownership, region and year of completion

Ägarkategori Region	Nybyggnadsår						Samtliga
	-1940	1941-1965	1966-1975	1976-1985	1986-1995	1996- <sup>1)</sup>	
<b>Privatägda</b>							
Hela riket	1,9 ± 0,4	2,0 ± 0,5	2,6 ± 0,7	2,0 ± 1,0	1,7 ± 0,6	1,3 ± 0,5	2,1 ± 0,3
Stor-Stockholm	0,8 ± 0,7	.. ± ..	0,5 ± 0,2	0,4 ± 0,1	0,5 ± 0,4	0,9 ± 0,3	0,7 ± 0,3
Stor-Göteborg	.. ± ..	.. ± ..	0,8 ± 0,3	0,3 ± 0,1	0,7 ± 0,5	1,3 ± 0,2	0,3 ± 0,1
Kommuner >75000 <sup>2)</sup>	0,8 ± 0,4	1,0 ± 0,5	2,4 ± 0,9	2,7 ± 2,3	1,1 ± 0,4	1,4 ± 0,8	1,3 ± 0,3
Kommuner <75000 <sup>2)</sup>	4,6 ± 1,2	3,9 ± 1,0	5,6 ± 2,3	2,7 ± 1,5	2,4 ± 1,1	1,5 ± 0,8	4,0 ± 0,6
<b>Kommunala</b>							
Hela riket	0,7	1,2	1,6	1,3	1,1	1,1	1,3
Stor-Stockholm	0,2	0,3	0,2	0,2	0,2	0,2	0,2
Stor-Göteborg	0,0	0,0	0,2	0,3	0,3	0,5	0,2
Kommuner >75000 <sup>2)</sup>	0,6	0,4	0,8	0,5	0,2	0,5	0,5
Kommuner <75000 <sup>2)</sup>	3,2	3,0	3,3	2,3	1,9	2,9	2,8
<b>Samtliga</b>							
Hela riket	1,8 ± 0,4	1,6 ± 0,2	2,0 ± 0,3	1,5 ± 0,3	1,4 ± 0,3	1,2 ± 0,2	1,7 ± 0,1
Stor-Stockholm	0,7 ± 0,6	0,4 ± 0,3	0,3 ± 0,1	0,2 ± 0,0	0,4 ± 0,2	0,4 ± 0,1	0,4 ± 0,2
Stor-Göteborg	.. ± ..	0,1 ± 0,0	0,4 ± 0,1	0,3 ± 0,0	0,4 ± 0,2	0,7 ± 0,0	0,2 ± 0,0
Kommuner >75000 <sup>2)</sup>	0,8 ± 0,4	0,7 ± 0,3	1,5 ± 0,4	1,1 ± 0,7	0,6 ± 0,2	0,9 ± 0,4	1,0 ± 0,2
Kommuner <75000 <sup>2)</sup>	4,5 ± 1,1	3,5 ± 0,5	3,9 ± 0,6	2,4 ± 0,3	2,1 ± 0,5	2,5 ± 0,3	3,4 ± 0,3

1) För privatägda är 2007 senaste byggår och för kommunala bostadsföretag augusti 2009

2) Exkl Stor-Stockholm och Stor-Göteborg

## 7. Antal till uthyrning lediga bostadslägenheter den 1 september 2009 med 95 % konfidensintervall fördelade efter ägarkategori, region och lägenhetstyp

7. Number of vacant dwellings 1 September 2009 with 95% confidence interval by type of ownership, region and size of dwelling

Ägarkategori Region	Lägenhetstyp						
	1 rum o kök	2 rum o kök	3 rum o kök	4 rum o kök	5+ rum o kök	Övriga	Samtliga
<b>Privatägda</b>							
Hela riket	3225 ± 782	4923 ± 837	4445 ± 870	1383 ± 342	461 ± 278	351 ± 298	14786 ± 1872
Stor-Stockholm	181 ± 125	443 ± 402	134 ± 54	111 ± 52	.. ± ..	34 ± 29	1035 ± 522
Stor-Göteborg	37 ± 30	89 ± 41	106 ± 45	9 ± 6	- ± -	- ± -	241 ± 73
Kommuner >75000 <sup>1)</sup>	572 ± 293	795 ± 226	1091 ± 333	436 ± 197	121 ± 59	25 ± 19	3040 ± 720
Kommuner <75000 <sup>1)</sup>	2435 ± 713	3596 ± 697	3113 ± 801	828 ± 275	206 ± 151	.. ± ..	10470 ± 1646
<b>Kommunala</b>							
Hela riket	1676	3590	3606	839	127	327	10165
Stor-Stockholm	66	146	113	37	9	22	393
Stor-Göteborg	18	52	47	17	2	10	146
Kommuner >75000 <sup>1)</sup>	110	257	450	149	36	49	1051
Kommuner <75000 <sup>1)</sup>	1482	3135	2996	636	80	246	8575
<b>Samtliga</b>							
Hela riket	4901 ± 782	8513 ± 837	8051 ± 870	2222 ± 342	588 ± 278	678 ± 298	24951 ± 1872
Stor-Stockholm	247 ± 125	589 ± 402	247 ± 54	148 ± 52	.. ± ..	56 ± 29	1428 ± 522
Stor-Göteborg	55 ± 30	141 ± 41	153 ± 45	26 ± 6	2 ± 0	10 ± 0	387 ± 73
Kommuner >75000 <sup>1)</sup>	682 ± 293	1052 ± 226	1541 ± 333	585 ± 197	157 ± 59	74 ± 19	4091 ± 720
Kommuner <75000 <sup>1)</sup>	3917 ± 713	6731 ± 697	6109 ± 801	1464 ± 275	286 ± 151	.. ± ..	19045 ± 1646

1) Exkl Stor-Stockholm och Stor-Göteborg

### 8. Andel till uthyrning lediga bostadslägenheter i procent den 1 september 2009 med 95 % konfidensintervall fördelade efter ägarkategori, region och lägenhetstyp

8. Percentage share of vacant dwellings 1 September 2009 with 95% confidence interval by type of ownership, region and size of dwelling

Ägarkategori Region	Lägenhetstyp						
	1 rum o kök	2 rum o kök	3 rum o kök	4 rum o kök	5+ rum o kök	Övriga	Samtliga
<b>Privatägda</b>							
Hela riket	2,4 ± 0,6	1,8 ± 0,3	2,1 ± 0,4	2,1 ± 0,5	2,4 ± 1,4	2,2 ± 1,8	2,1 ± 0,3
Stor-Stockholm	0,5 ± 0,3	0,8 ± 0,7	0,3 ± 0,1	0,8 ± 0,4	.. ± ..	0,7 ± 0,6	0,7 ± 0,3
Stor-Göteborg	0,3 ± 0,2	0,3 ± 0,2	0,5 ± 0,2	.. ± ..	- ± -	- ± -	0,3 ± 0,1
Kommuner >75000 <sup>1)</sup>	1,4 ± 0,7	0,9 ± 0,3	1,6 ± 0,5	2,0 ± 0,9	1,9 ± 0,9	0,4 ± 0,3	1,3 ± 0,3
Kommuner <75000 <sup>1)</sup>	5,7 ± 1,6	3,4 ± 0,7	3,8 ± 1,0	3,5 ± 1,1	3,4 ± 2,4	.. ± ..	4,0 ± 0,6
<b>Kommunala</b>							
Hela riket	1,8	1,2	1,5	1,1	0,9	0,8	1,3
Stor-Stockholm	0,4	0,2	0,2	0,2	0,2	0,2	0,2
Stor-Göteborg	0,2	0,1	0,2	0,2	0,1	0,1	0,2
Kommuner >75000 <sup>1)</sup>	0,5	0,4	0,7	0,6	0,7	0,5	0,5
Kommuner <75000 <sup>1)</sup>	3,3	2,5	3,2	2,7	2,3	2,1	2,8
<b>Samtliga</b>							
Hela riket	2,2 ± 0,3	1,5 ± 0,1	1,8 ± 0,2	1,5 ± 0,2	1,8 ± 0,8	1,2 ± 0,5	1,7 ± 0,1
Stor-Stockholm	0,4 ± 0,2	0,5 ± 0,4	0,3 ± 0,1	0,4 ± 0,1	.. ± ..	0,4 ± 0,2	0,4 ± 0,2
Stor-Göteborg	0,3 ± 0,2	0,2 ± 0,1	0,3 ± 0,1	0,1 ± 0,0	0,1 ± 0,0	0,1 ± 0,0	0,2 ± 0,0
Kommuner >75000 <sup>1)</sup>	1,1 ± 0,5	0,7 ± 0,1	1,2 ± 0,2	1,3 ± 0,4	1,4 ± 0,5	0,5 ± 0,1	1,0 ± 0,2
Kommuner <75000 <sup>1)</sup>	4,5 ± 0,8	2,9 ± 0,3	3,5 ± 0,4	3,1 ± 0,6	3,0 ± 1,5	.. ± ..	3,4 ± 0,3

1) Exkl Stor-Stockholm och Stor-Göteborg

## 9. Antal bostadslägenheter och därav antal till uthyrning lediga bostadslägenheter den 1 september 2009 i kommunala bostadsföretag fördelade efter län, kommun och lägenhetstyp

9. Number of dwellings and vacant dwellings 1 September 2009 in public housing by county, municipality and size of dwelling

Län Kommun	1 rum o kök		2 rum o kök		3 rum o kök		4 rum o kök		5+ rum o kök		Övriga	Totalt	
	Best.	Lediga	Best.	Lediga	Best.	Lediga	Best.	Lediga	Best.	Lediga	Best.	Lediga	
<b>00 Hela riket</b>	<b>91488</b>	<b>1676</b>	<b>291018</b>	<b>3590</b>	<b>247862</b>	<b>3606</b>	<b>78851</b>	<b>839</b>	<b>13915</b>	<b>127</b>	<b>40610</b>	<b>327 763744</b>	<b>10165</b>
<b>01 Stockholms län</b>	<b>18709</b>	<b>66</b>	<b>59085</b>	<b>146</b>	<b>58494</b>	<b>113</b>	<b>20748</b>	<b>37</b>	<b>3692</b>	<b>9</b>	<b>10412</b>	<b>22 171140</b>	<b>393</b>
0114 Upplands Väsby	726	-	2155	-	2351	-	684	-	55	-	-	5971	-
0115 Vallentuna	24	-	24	2	24	-	-	-	-	-	-	72	2
0117 Österåker	163	3	563	7	377	6	118	-	11	-	239	1471	16
0120 Värmdö	223	-	896	-	565	-	99	-	10	-	111	1904	-
0123 Järfälla	317	-	1671	2	2515	1	759	-	206	-	704	6172	3
0125 Ekerö	70	-	292	1	328	-	96	-	19	-	-	805	1
0126 Huddinge	1423	12	2555	10	2861	7	763	1	114	-	-	7716	30
0127 Botkyrka	840	3	3323	2	5379	1	1802	2	150	-	231	11725	8
0128 Salem	-	-	-	-	-	-	-	-	-	-	-	-	-
0136 Haninge	93	-	631	-	582	-	323	-	47	-	123	1799	-
0138 Tyresö	386	-	1188	2	943	-	474	1	112	-	6	3109	3
0139 Upplands-Bro	357	-	527	-	785	1	209	1	18	-	-	1896	2
0140 Nykvarn	88	-	226	-	234	-	82	-	-	-	48	678	-
0160 Täby	-	-	-	-	-	-	-	-	-	-	-	-	-
0162 Danderyd	-	-	-	-	-	-	-	-	-	-	-	-	-
0163 Sollentuna	1160	-	1996	-	2356	-	729	-	52	-	-	6293	-
0180 Stockholm	9733	25	31570	55	26933	40	9623	11	2038	5	6816	17 86713	153
0181 Södertälje	1181	9	4276	33	3554	20	1853	12	350	3	849	5 12063	82
0182 Nacka	4	-	2	-	144	-	35	1	28	-	4	217	1
0183 Sundbyberg	439	-	2699	-	2786	-	1105	-	234	-	1001	8264	-
0184 Solna	339	10	1131	20	1814	14	773	7	147	1	2	4206	52
0186 Lidingö	39	-	301	-	308	-	133	-	10	-	126	917	-
0187 Vaxholm	-	-	-	-	-	-	-	-	-	-	-	-	-
0188 Norrtälje	337	3	733	4	568	7	144	1	29	-	4	1815	15
0191 Sigtuna	540	1	1432	4	2124	6	691	-	48	-	1	4836	11
0192 Nynäshamn	227	-	894	4	963	10	253	-	14	-	147	2498	14
<b>03 Uppsala län</b>	<b>3642</b>	<b>50</b>	<b>8900</b>	<b>93</b>	<b>6582</b>	<b>76</b>	<b>2202</b>	<b>31</b>	<b>477</b>	<b>1</b>	<b>280</b>	<b>3 22083</b>	<b>254</b>
0305 Häbo	330	-	377	2	357	-	155	-	48	-	-	1267	2
0319 Älvkarleby	194	17	525	37	240	9	42	1	6	-	32	3 1039	67
0330 Knivsta	13	-	143	-	206	4	42	-	9	-	79	492	4
0331 Heby	153	3	392	6	156	-	10	-	13	-	75	799	9
0360 Tierp	295	14	709	23	600	43	136	17	9	-	-	1749	97
0380 Uppsala	2065	8	4872	4	3799	3	1435	1	313	-	-	12484	16
0381 Enköping	345	-	1105	6	753	7	243	3	79	1	-	2525	17
0382 Östhammar	247	8	777	15	471	10	139	9	-	-	94	1728	42
<b>04 Södermanlands län</b>	<b>1812</b>	<b>43</b>	<b>6921</b>	<b>113</b>	<b>5845</b>	<b>66</b>	<b>2416</b>	<b>34</b>	<b>310</b>	<b>6</b>	<b>1103</b>	<b>7 18407</b>	<b>269</b>
0428 Vingåker	32	2	146	5	89	1	7	-	3	-	29	306	11
0461 Gnesta	142	-	337	2	239	-	79	-	15	-	-	812	2
0480 Nyköping	364	4	1727	18	1289	4	497	1	84	-	140	4101	27
0481 Oxelösund	103	5	522	7	401	2	183	-	41	-	-	1250	14
0482 Flen	123	9	683	35	515	28	146	5	15	3	211	1 1693	81
0483 Katrineholm	336	12	648	27	485	12	130	15	23	3	39	3 1661	72
0484 Eskilstuna	389	4	1899	9	2182	7	1133	12	128	-	648	- 6379	32
0486 Strängnäs	143	7	488	6	381	7	150	-	-	-	-	- 1162	20
0488 Trosa	180	-	471	4	264	5	91	1	1	-	36	- 1043	10

## 9. (forts)

Län Kommun	1 rum o kök		2 rum o kök		3 rum o kök		4 rum o kök		5+ rum o kök		Övriga		Totalt	
	Best.	Lediga	Best.	Lediga	Best.	Lediga	Best.	Lediga	Best.	Lediga	Best.	Lediga	Best.	Lediga
<b>05 Östergötlands län</b>	<b>3438</b>	<b>68</b>	<b>13614</b>	<b>261</b>	<b>12056</b>	<b>355</b>	<b>5089</b>	<b>82</b>	<b>1008</b>	<b>20</b>	<b>2159</b>	<b>8</b>	<b>37364</b>	<b>794</b>
0509 Ödeshög	56	2	130	10	63	6	27	-	2	-	-	-	278	18
0512 Ydre	34	2	167	20	100	38	10	1	3	1	8	-	322	62
0513 Kinda	185	10	524	36	306	26	24	3	12	1	-	-	1051	76
0560 Boxholm	50	5	283	14	135	17	17	2	8	1	16	-	509	39
0561 Åtvidaberg	-	-	-	-	-	-	-	-	-	-	-	-	-	-
0562 Finspång	399	21	690	36	621	49	120	7	33	2	-	-	1863	115
0563 Valdemarsvik	-	-	-	-	-	-	-	-	-	-	-	-	-	-
0580 Linköping	768	-	4825	11	4367	14	2156	12	505	5	1207	-	13828	42
0581 Norrköping	649	3	3283	30	3405	95	1746	17	337	7	631	7	10051	159
0582 Söderköping	56	-	249	3	217	5	99	2	-	-	73	-	694	10
0583 Motala	728	20	2184	62	1880	65	465	16	53	3	167	-	5477	166
0584 Vadstena	68	1	265	6	222	6	88	4	4	-	57	1	704	18
0586 Mjölby	445	4	1014	33	740	34	337	18	51	-	-	-	2587	89
<b>06 Jönköpings län</b>	<b>3301</b>	<b>50</b>	<b>8798</b>	<b>143</b>	<b>6868</b>	<b>164</b>	<b>2020</b>	<b>21</b>	<b>339</b>	<b>-</b>	<b>735</b>	<b>2</b>	<b>22061</b>	<b>380</b>
0604 Aneby	59	1	109	1	96	-	14	-	7	-	-	-	285	2
0617 Gnosjö	68	1	232	15	172	11	43	3	-	-	-	-	515	30
0642 Mullsjö	101	-	212	2	136	-	16	-	1	-	-	-	466	2
0643 Habo	79	1	264	2	196	-	51	-	-	-	-	-	590	3
0662 Gislaved	471	7	1093	55	803	74	183	7	19	-	-	-	2569	143
0665 Vaggeryd	126	3	454	16	368	16	46	3	2	-	34	-	1030	38
0680 Jönköping	1582	-	4004	2	2708	12	1010	1	209	-	63	-	9576	15
0682 Nässjö	168	-	700	8	624	3	165	-	15	-	79	-	1751	11
0683 Värnamo	126	7	641	13	696	15	204	3	35	-	421	2	2123	40
0684 Sävsjö	76	7	140	7	152	10	38	3	8	-	-	-	414	27
0685 Vetlanda	190	22	390	20	336	20	83	1	8	-	-	-	1007	63
0686 Eksjö	206	1	447	2	473	3	149	-	22	-	97	-	1394	6
0687 Tranås	49	-	112	-	108	-	18	-	13	-	41	-	341	-
<b>07 Kronobergs län</b>	<b>2145</b>	<b>70</b>	<b>6417</b>	<b>138</b>	<b>5841</b>	<b>98</b>	<b>1910</b>	<b>16</b>	<b>296</b>	<b>2</b>	<b>349</b>	<b>6</b>	<b>16958</b>	<b>330</b>
0760 Uppvidege	103	8	339	34	227	15	20	-	6	-	64	6	759	63
0761 Lessebo	156	16	400	33	294	36	37	5	4	-	-	-	891	90
0763 Tingsryd	230	12	533	17	260	14	22	-	2	-	1	-	1048	43
0764 Alvesta	158	2	688	23	595	5	123	4	14	-	123	-	1701	34
0765 Älmhult	195	11	634	-	450	-	119	-	1	-	27	-	1426	11
0767 Markaryd	-	-	-	-	-	-	-	-	-	-	-	-	-	-
0780 Växjö	998	3	3401	22	3774	25	1406	5	262	2	134	-	9975	57
0781 Ljungby	305	18	422	9	241	3	183	2	7	-	-	-	1158	32
<b>08 Kalmar län</b>	<b>2437</b>	<b>131</b>	<b>7645</b>	<b>192</b>	<b>4993</b>	<b>166</b>	<b>1438</b>	<b>35</b>	<b>163</b>	<b>-</b>	<b>800</b>	<b>29</b>	<b>17476</b>	<b>553</b>
0821 Högsby	62	5	141	9	67	2	19	-	1	-	5	-	295	16
0834 Torsås	88	-	277	3	147	1	16	1	-	-	9	-	537	5
0840 Mörbylånga	91	-	415	3	182	2	49	4	20	-	-	-	757	9
0860 Hultsfred	243	41	585	40	484	43	156	9	14	-	136	14	1618	147
0861 Mönsterås	174	7	501	21	295	19	81	7	4	-	110	7	1165	61
0862 Emmaboda	124	13	389	23	269	13	31	-	3	-	69	6	885	55
0880 Kalmar	554	2	1628	7	1086	15	423	-	40	-	6	-	3737	24
0881 Nybro	202	4	719	10	615	9	119	1	11	-	88	1	1754	25
0882 Oskarshamn	142	26	1212	34	633	32	213	8	41	-	344	-	2585	100
0883 Västervik	571	1	1233	10	837	5	224	-	17	-	-	-	2882	16
0884 Vimmerby	186	32	545	32	378	25	107	5	12	-	33	1	1261	95
0885 Borgholm	-	-	-	-	-	-	-	-	-	-	-	-	-	-
<b>09 Gotlands län</b>	<b>711</b>	<b>2</b>	<b>1809</b>	<b>-</b>	<b>1548</b>	<b>-</b>	<b>555</b>	<b>1</b>	<b>185</b>	<b>-</b>	<b>-</b>	<b>-</b>	<b>4808</b>	<b>3</b>
0980 Gotland	711	2	1809	-	1548	-	555	1	185	-	-	-	4808	3
<b>10 Blekinge län</b>	<b>1532</b>	<b>89</b>	<b>4897</b>	<b>134</b>	<b>3694</b>	<b>113</b>	<b>799</b>	<b>14</b>	<b>68</b>	<b>1</b>	<b>653</b>	<b>4</b>	<b>11643</b>	<b>355</b>
1060 Olofström	180	13	731	30	403	26	39	2	11	1	116	4	1480	76
1080 Karlskrona	377	-	1274	7	1258	4	286	-	35	-	322	-	3552	11
1081 Ronneby	326	58	1139	58	840	55	188	10	1	-	205	-	2699	181
1082 Karlshamn	471	15	1245	32	800	27	198	1	21	-	-	-	2735	75
1083 Sölvesborg	178	3	508	7	393	1	88	1	-	-	10	-	1177	12

## 9. (forts)

Län Kommun	1 rum o kök		2 rum o kök		3 rum o kök		4 rum o kök		5+ rum o kök		Övriga		Totalt	
	Best.	Lediga	Best.	Lediga	Best.	Lediga	Best.	Lediga	Best.	Lediga	Best.	Lediga	Best.	Lediga
<b>12 Skåne län</b>	<b>9172</b>	<b>72</b>	<b>31487</b>	<b>154</b>	<b>29985</b>	<b>161</b>	<b>9371</b>	<b>43</b>	<b>1669</b>	<b>6</b>	<b>2317</b>	<b>2</b>	<b>84001</b>	<b>438</b>
1214 Svalöv	185	-	481	-	340	-	41	1	-	-	-	-	1047	1
1230 Staffanstorps	121	3	400	7	377	6	73	1	24	-	-	-	995	17
1231 Burlöv	221	-	817	-	935	1	314	-	48	-	-	-	2335	1
1233 Vellinge	89	-	192	1	438	1	98	-	3	-	14	-	834	2
1256 Östra Göinge	285	27	623	57	575	43	65	13	11	1	2	-	1561	141
1257 Örkelljunga	53	-	83	-	94	1	25	-	-	-	-	-	255	1
1260 Bjuv	141	1	434	1	391	-	87	-	1	-	-	-	1054	2
1261 Kävlinge	350	-	785	-	601	-	193	-	15	-	9	-	1953	-
1262 Lomma	-	-	-	-	-	-	-	-	-	-	-	-	-	-
1263 Svedala	112	-	433	3	427	8	129	-	-	-	-	-	1101	11
1264 Skurup	131	-	479	4	315	2	60	1	4	-	10	-	999	7
1265 Sjöbo	-	-	-	-	-	-	-	-	-	-	-	-	-	-
1266 Hörby	44	-	142	-	109	-	21	-	-	-	-	-	316	-
1267 Höör	44	-	228	5	127	8	34	-	3	-	6	-	442	13
1270 Tomelilla	64	1	284	-	254	1	76	-	2	-	15	-	695	2
1272 Bromölla	33	-	306	1	321	2	81	1	1	-	17	-	759	4
1273 Osby	126	4	285	3	170	3	24	-	1	-	-	-	606	10
1275 Perstorp	64	-	140	-	99	-	46	-	4	-	-	-	353	-
1276 Klippan	124	-	427	-	310	-	59	-	6	-	-	-	926	-
1277 Åstorp	22	-	136	2	137	2	72	-	4	-	6	-	377	4
1278 Båstad	92	-	403	1	206	-	30	-	-	-	39	-	770	1
1280 Malmö	3019	15	7942	26	7723	29	2562	3	538	4	10	-	21794	77
1281 Lund	312	-	2767	-	2639	-	1337	-	236	-	792	-	8083	-
1282 Landskrona	322	2	1564	10	1501	13	376	5	80	-	-	-	3843	30
1283 Helsingborg	608	1	3916	2	4364	2	1694	-	344	-	1072	-	11998	5
1284 Höganäs	247	-	623	-	532	-	117	-	19	1	-	-	1538	1
1285 Eslöv	228	-	745	-	803	-	257	-	17	-	-	-	2050	-
1286 Ystad	100	-	444	1	424	1	138	-	25	-	128	-	1259	2
1287 Trelleborg	302	4	730	5	669	3	96	1	33	-	-	-	1830	13
1290 Kristianstad	1072	5	3212	5	3068	20	844	7	170	-	-	-	8366	37
1291 Simrishamn	147	3	584	7	511	5	114	5	9	-	-	-	1365	20
1292 Ängelholm	389	-	1347	1	1019	-	184	-	49	-	-	-	2988	1
1293 Hässleholm	125	6	535	12	506	10	124	5	22	-	197	2	1509	35
<b>13 Hallands län</b>	<b>2111</b>	<b>6</b>	<b>7853</b>	<b>32</b>	<b>6786</b>	<b>30</b>	<b>2148</b>	<b>16</b>	<b>266</b>	<b>-</b>	<b>710</b>	<b>2</b>	<b>19874</b>	<b>86</b>
1315 Hylte	68	4	275	17	153	9	25	5	2	-	12	-	535	35
1380 Halmstad	721	1	3275	4	2973	6	861	4	134	-	698	2	8662	17
1381 Laholm	134	-	574	8	408	9	68	5	16	-	-	-	1200	22
1382 Falkenberg	431	-	1064	-	682	-	199	-	9	-	-	-	2385	-
1383 Varberg	612	-	1909	-	1780	-	650	-	83	-	-	-	5034	-
1384 Kungsbacka	145	1	756	3	790	6	345	2	22	-	-	-	2058	12

## 9. (forts)

Län Kommun	1 rum o kök	2 rum o kök	3 rum o kök	4 rum o kök	5+ rum o kök	Övriga	Totalt
	Best. Lediga	Best. Lediga	Best. Lediga	Best. Lediga	Best. Lediga	Best. Lediga	Best. Lediga
<b>14 Västra Götalands län</b>	<b>13897</b>	<b>176 53938</b>	<b>335 44462</b>	<b>311 12994</b>	<b>74 2361</b>	<b>12 10958</b>	<b>65 138610 973</b>
1401 Härryda	159	5 718	8 854	9 223	3 39	- 11	2 2004 27
1402 Partille	350	- 1398	- 1404	- 469	- 34	- -	- 3655 -
1407 Öckerö	52	- 195	- 93	1 20	- -	- -	- 360 1
1415 Stenungsund	160	- 742	- 700	- 220	1 45	- 93	- 1960 1
1419 Tjörn	71	- 176	- 140	- 18	- -	- 39	- 444 -
1421 Orust	94	- 345	- 253	2 37	- -	- 57	- 786 2
1427 Sotenäs	154	- 453	- 314	- 149	- 6	- 24	- 1100 -
1430 Munkedal	122	1 205	2 122	- 23	- 1	- 23	- 496 3
1435 Tanum	139	- 283	2 144	- 21	- 1	- -	- 588 2
1438 Dals-Ed	103	3 260	12 87	1 19	- 5	2 6	- 480 18
1439 Färgelanda	126	13 275	21 149	3 22	- 1	- 17	- 590 37
1440 Ale	175	- 595	2 681	- 245	- 85	- 101	- 1882 2
1441 Lerum	77	2 520	9 434	8 189	5 31	2 7	- 1258 26
1442 Vårgårda	105	- 298	- 248	2 79	1 7	- -	- 737 3
1443 Bollebygd	16	- 131	1 104	- 44	- 1	- 10	- 306 1
1444 Grästorp	-	- -	- -	- -	- -	- -	- - -
1445 Essunga	43	6 149	10 95	4 22	2 -	- -	- 309 22
1446 Karlsborg	31	2 184	6 143	4 30	- -	- 7	- 395 12
1447 Gullspång	38	5 93	7 74	18 6	- -	- 23	4 234 34
1452 Tranemo	62	11 328	15 337	22 91	13 1	1 27	1 846 63
1460 Bengtsfors	239	22 322	26 230	23 55	3 1	- 13	- 860 74
1461 Mellerud	113	10 223	7 133	2 10	- 3	- 83	8 565 27
1462 Lilla Edet	32	- 123	1 61	- 17	- 2	- -	- 235 1
1463 Mark	465	9 1421	7 896	2 174	- 19	- 113	- 3088 18
1465 Svenljunga	104	2 234	9 149	10 26	1 3	- -	- 516 22
1466 Herrljunga	101	2 197	2 136	1 48	- -	- -	- 482 5
1470 Vara	151	4 204	5 116	2 20	1 3	- 21	- 515 12
1471 Götene	34	1 143	1 124	- 22	- 2	- 30	- 355 2
1472 Tibro	19	- 187	3 137	2 41	1 -	- -	- 384 6
1473 Töreboda	55	- 112	1 79	5 8	1 3	- 18	- 275 7
1480 Göteborg	4589	3 26328	15 21410	8 6997	4 1483	- 8437	8 69244 38
1481 Mölndal	613	3 1796	6 1427	10 357	- 65	- 30	- 4288 19
1482 Kungälv	445	3 1255	5 1352	5 291	- 74	- 13	- 3430 13
1484 Lysekil	213	1 402	12 510	26 92	4 5	1 -	- 1222 44
1485 Uddevalla	951	4 1737	4 1538	3 384	1 68	- 49	- 4727 12
1486 Strömstad	148	- 554	- 448	- 88	- 13	- -	- 1251 -
1487 Vänersborg	280	4 960	18 862	38 194	5 8	1 295	10 2599 76
1488 Trollhättan	825	7 1925	21 1250	33 463	5 34	- -	- 4497 66
1489 Alingsås	361	1 1186	3 1040	- 187	2 16	- -	- 2790 6
1490 Borås	661	14 3068	50 2506	25 596	7 114	3 751	26 7696 125
1491 Ulricehamn	213	23 382	8 350	9 76	1 4	- -	- 1025 41
1492 Åmål	82	6 341	11 342	19 59	10 5	- 94	5 923 51
1493 Mariestad	312	- 490	- 381	7 130	1 25	- 149	- 1487 8
1494 Lidköping	254	- 886	4 668	2 232	2 7	- -	- 2047 8
1495 Skara	62	- 170	- 137	1 32	- 4	1 -	- 405 2
1496 Skövde	359	- 1253	- 1249	- 357	- 112	- 140	1 3470 1
1497 Hjo	-	- -	- -	- -	- -	- -	- - -
1498 Tidaholm	14	- 106	3 92	1 17	- 7	- 44	- 280 4
1499 Falköping	125	9 585	18 463	3 94	- 24	1 233	- 1524 31

## 9. (forts)

Län Kommun	1 rum o kök		2 rum o kök		3 rum o kök		4 rum o kök		5+ rum o kök		Övriga		Totalt	
	Best.	Lediga	Best.	Lediga	Best.	Lediga	Best.	Lediga	Best.	Lediga	Best.	Lediga	Best.	Lediga
<b>17 Värmlands län</b>	<b>3742</b>	<b>92</b>	<b>9391</b>	<b>237</b>	<b>6684</b>	<b>209</b>	<b>1745</b>	<b>52</b>	<b>291</b>	<b>9</b>	<b>269</b>	<b>14</b>	<b>22122</b>	<b>613</b>
1715 Kil	102	1	317	5	228	8	62	4	3	-	-	-	712	18
1730 Eda	131	4	450	3	190	4	41	-	-	-	-	-	812	11
1737 Torsby	286	2	460	18	297	6	54	1	1	-	-	-	1098	27
1760 Storfors	50	6	206	7	136	8	43	4	1	-	-	-	436	25
1761 Hammarö	143	2	284	6	173	2	20	-	9	1	-	-	629	11
1762 Munkfors	31	1	145	15	67	-	2	-	-	-	-	-	245	16
1763 Forshaga	134	3	371	9	230	7	38	-	-	-	-	-	773	19
1764 Grums	144	8	338	36	211	18	32	4	-	-	18	-	743	66
1765 Årjäng	138	3	409	5	251	7	57	-	-	-	55	-	910	15
1766 Sunne	43	2	251	5	127	-	7	-	-	-	3	1	431	8
1780 Karlstad	1538	-	3210	15	2849	53	985	28	232	5	-	-	8814	101
1781 Kristinehamn	155	-	511	3	358	2	95	-	3	-	2	-	1124	5
1782 Filipstad	132	7	254	11	191	4	41	2	6	1	-	-	624	25
1783 Hagfors	251	45	525	78	205	19	26	2	1	-	-	-	1008	144
1784 Arvika	367	1	1109	8	757	12	181	2	27	1	-	-	2441	24
1785 Säffle	97	7	551	13	414	59	61	5	8	1	191	13	1322	98
<b>18 Örebro län</b>	<b>3150</b>	<b>104</b>	<b>12157</b>	<b>255</b>	<b>9794</b>	<b>202</b>	<b>2967</b>	<b>39</b>	<b>693</b>	<b>9</b>	<b>2283</b>	<b>12</b>	<b>31044</b>	<b>621</b>
1814 Lekeberg	55	-	197	2	73	2	28	1	-	-	-	-	353	5
1860 Laxå	128	19	254	21	146	12	26	1	3	2	4	-	561	55
1861 Hallsberg	226	20	642	43	452	47	113	11	4	1	32	-	1469	122
1862 Degerfors	136	10	383	39	244	11	51	2	4	-	21	-	839	62
1863 Hällefors	140	1	262	5	127	3	50	2	3	-	-	-	582	11
1864 Ljusnarsberg	51	4	161	18	62	5	31	5	1	-	-	-	306	32
1880 Örebro	1342	4	7239	17	6637	10	2218	5	612	3	2041	12	20089	51
1881 Kumla	331	5	793	6	668	28	165	-	28	-	-	-	1985	39
1882 Askersund	130	4	431	13	203	13	32	2	7	1	64	-	867	33
1883 Karlskoga	334	30	952	69	684	60	185	10	19	2	-	-	2174	171
1884 Nora	90	2	294	11	138	8	45	-	5	-	46	-	618	21
1885 Lindesberg	187	5	549	11	360	3	23	-	7	-	75	-	1201	19
<b>19 Västmanlands län</b>	<b>2132</b>	<b>92</b>	<b>7744</b>	<b>177</b>	<b>6319</b>	<b>198</b>	<b>2030</b>	<b>37</b>	<b>463</b>	<b>8</b>	<b>1132</b>	<b>17</b>	<b>19820</b>	<b>529</b>
1904 Skinnskatteberg	21	-	110	-	19	-	1	-	-	-	12	-	163	-
1907 Surahammar	87	7	191	14	136	5	47	3	-	-	-	-	461	29
1960 Kungsör	112	8	356	13	200	8	72	4	11	-	56	2	807	35
1961 Hallstahammar	456	33	1059	46	692	55	131	8	10	2	6	-	2354	144
1962 Norberg	30	2	107	7	161	33	41	1	1	-	-	-	340	43
1980 Västerås	605	1	3728	14	3243	11	1378	10	284	-	843	2	10081	38
1981 Sala	499	1	1111	7	910	15	155	2	99	1	7	-	2781	26
1982 Fagersta	24	2	101	8	66	1	8	1	12	1	-	-	211	13
1983 Köping	267	38	856	56	783	52	188	8	44	4	163	13	2301	171
1984 Arboga	31	-	125	12	109	18	9	-	2	-	45	-	321	30
<b>20 Dalarnas län</b>	<b>3600</b>	<b>80</b>	<b>9830</b>	<b>184</b>	<b>7280</b>	<b>203</b>	<b>1711</b>	<b>41</b>	<b>310</b>	<b>2</b>	<b>1586</b>	<b>16</b>	<b>24317</b>	<b>526</b>
2021 Vansbro	125	9	292	5	188	19	30	5	-	-	70	1	705	39
2023 Malung	165	5	348	7	233	9	70	6	35	1	131	-	982	28
2026 Gagnef	78	-	157	6	118	1	20	-	1	-	-	-	374	7
2029 Leksand	162	2	390	6	211	3	34	1	4	-	68	-	869	12
2031 Rättvik	104	1	215	2	173	2	21	-	2	1	7	-	522	6
2034 Orsa	131	1	327	2	203	10	64	5	3	-	52	-	780	18
2039 Älvdalen	65	1	160	3	78	2	27	-	-	-	-	-	330	6
2061 Smedjebacken	215	15	416	15	193	8	42	1	3	-	-	-	869	39
2062 Mora	213	-	922	2	604	1	279	-	7	-	168	-	2193	3
2080 Falun	843	3	2263	24	1967	64	421	7	80	-	413	8	5987	106
2081 Borlänge	621	2	1803	32	1717	28	393	11	82	-	353	5	4969	78
2082 Säter	129	3	360	3	296	24	40	1	2	-	70	1	897	32
2083 Hedemora	182	23	555	43	200	8	28	-	7	-	57	-	1029	74
2084 Avesta	86	3	309	3	263	6	89	-	12	-	40	1	799	13
2085 Ludvika	481	12	1313	31	836	18	153	4	72	-	157	-	3012	65



## 9. (forts)

Län	1 rum o kök		2 rum o kök		3 rum o kök		4 rum o kök		5+ rum o kök		Övriga		Totalt	
	Best.	Lediga	Best.	Lediga	Best.	Lediga	Best.	Lediga	Best.	Lediga	Best.	Lediga	Best.	Lediga
<b>21 Gävleborgs län</b>	<b>6086</b>	<b>215</b>	<b>14371</b>	<b>445</b>	<b>11182</b>	<b>548</b>	<b>3011</b>	<b>118</b>	<b>448</b>	<b>13</b>	<b>1498</b>	<b>42</b>	<b>36596</b>	<b>1381</b>
2101 Ockelbo	174	10	320	18	145	5	20	1	4	-	12	-	675	34
2104 Hofors	155	14	531	53	297	24	79	1	22	2	46	12	1130	106
2121 Ovanåker	169	9	545	31	324	19	37	1	7	-	25	3	1107	63
2132 Nordanstig	111	7	420	33	139	10	22	-	2	-	23	-	717	50
2161 Ljusdal	356	22	709	16	490	27	124	5	7	-	76	12	1762	82
2180 Gävle	2863	47	6125	43	4994	135	1535	27	178	2	13	-	15708	254
2181 Sandviken	500	9	1191	29	1342	110	512	35	83	1	225	6	3853	190
2182 Söderhamn	711	63	1373	135	1139	160	298	42	46	5	-	-	3567	405
2183 Bollnäs	504	11	1292	31	937	14	130	1	62	1	871	-	3796	58
2184 Hudiksvall	543	23	1865	56	1375	44	254	5	37	2	207	9	4281	139
<b>22 Västernorrlands län</b>	<b>2649</b>	<b>72</b>	<b>6246</b>	<b>131</b>	<b>4403</b>	<b>78</b>	<b>1031</b>	<b>20</b>	<b>122</b>	<b>2</b>	<b>440</b>	<b>9</b>	<b>14891</b>	<b>312</b>
2260 Ånge	180	15	455	19	253	11	47	4	2	-	-	-	937	49
2262 Timrå	339	9	671	39	478	22	30	2	-	-	-	-	1518	72
2280 Härnösand	216	3	597	8	454	6	144	-	13	2	111	1	1535	20
2281 Sundsvall	775	4	1678	2	1590	1	394	9	61	-	10	-	4508	16
2282 Kramfors	486	24	898	33	523	29	77	2	12	-	-	-	1996	88
2283 Sollefteå	225	17	638	30	182	9	40	3	-	-	22	8	1107	67
2284 Örnsköldsvik	428	-	1309	-	923	-	299	-	34	-	297	-	3290	-
<b>23 Jämtlands län</b>	<b>1355</b>	<b>69</b>	<b>3160</b>	<b>133</b>	<b>2303</b>	<b>103</b>	<b>842</b>	<b>34</b>	<b>123</b>	<b>3</b>	<b>534</b>	<b>18</b>	<b>8317</b>	<b>360</b>
2303 Ragunda	76	8	199	16	114	11	26	9	1	-	-	-	416	44
2305 Bräcke	-	-	-	-	-	-	-	-	-	-	-	-	-	-
2309 Krokoms	215	13	532	38	325	14	61	1	6	-	7	1	1146	67
2313 Strömsund	205	17	445	16	251	22	31	5	6	1	-	-	938	61
2321 Åre	56	1	100	2	92	4	-	-	6	-	28	-	282	7
2326 Berg	131	13	235	17	105	19	27	5	-	-	20	4	518	58
2361 Härjedalen	215	16	445	38	198	25	44	9	9	-	116	9	1027	97
2380 Östersund	457	1	1204	6	1218	8	653	5	95	2	363	4	3990	26
<b>24 Västerbottens län</b>	<b>2265</b>	<b>66</b>	<b>8047</b>	<b>125</b>	<b>5272</b>	<b>121</b>	<b>2134</b>	<b>19</b>	<b>361</b>	<b>8</b>	<b>1431</b>	<b>37</b>	<b>19510</b>	<b>376</b>
2401 Nordmaling	71	-	61	-	73	-	8	-	3	-	13	-	229	-
2403 Bjuvholm	26	3	83	2	49	6	19	2	1	-	-	-	178	13
2404 Vindeln	37	-	130	9	70	1	5	-	-	-	-	-	242	10
2409 Robertsfors	26	4	196	20	46	6	5	1	2	-	15	-	290	31
2417 Norsjö	44	-	146	4	49	-	4	-	-	-	-	-	243	4
2418 Malå	139	14	143	14	74	7	15	1	4	-	12	4	387	40
2421 Storuman	49	2	160	10	73	6	10	2	10	-	30	-	332	20
2422 Sorsele	30	-	101	14	43	11	6	1	2	2	27	-	209	28
2425 Dorotea	47	-	193	5	128	13	32	3	4	-	16	-	420	21
2460 Vännäs	68	6	119	3	127	14	9	-	-	-	-	-	323	23
2462 Vilhelmina	152	9	265	14	188	17	45	4	-	-	-	-	650	44
2463 Åsele	73	2	120	4	83	3	6	1	2	-	2	-	286	10
2480 Umeå	851	-	3723	1	2358	2	1384	1	261	5	666	-	9243	9
2481 Lycksele	81	-	389	-	263	3	78	1	14	1	205	4	1030	9
2482 Skellefteå	571	26	2218	25	1648	32	508	2	58	-	445	29	5448	114
<b>25 Norrbottens län</b>	<b>3602</b>	<b>63</b>	<b>8708</b>	<b>162</b>	<b>7471</b>	<b>291</b>	<b>1690</b>	<b>75</b>	<b>270</b>	<b>16</b>	<b>961</b>	<b>12</b>	<b>22702</b>	<b>619</b>
2505 Arvidsjaur	191	-	371	8	176	1	13	-	37	1	111	1	899	11
2506 Arjeplog	89	7	175	4	55	3	4	-	2	1	-	-	325	15
2510 Jokkmokk	108	5	216	2	141	4	45	1	4	-	55	-	569	12
2513 Övertorneå	60	4	147	9	101	6	22	2	3	-	21	-	354	21
2514 Kalix	163	7	311	9	247	5	18	-	3	-	5	-	747	21
2518 Övertorneå	92	1	296	16	86	6	32	-	-	-	-	-	506	23
2521 Pajala	58	6	186	6	94	2	11	-	3	-	55	4	407	18
2523 Gällivare	427	-	793	-	617	-	101	-	8	-	-	-	1946	-
2560 Älvsbyn	119	6	131	4	77	3	8	-	-	-	-	-	335	13
2580 Luleå	1184	15	2960	40	3810	114	943	29	163	4	72	2	9132	204
2581 Piteå	308	1	1479	19	767	8	105	1	5	-	642	5	3306	34
2582 Boden	327	8	711	29	610	115	163	40	30	9	-	-	1841	201
2583 Haparanda	126	2	246	12	177	20	8	1	-	-	-	-	557	35
2584 Kiruna	350	1	686	4	513	4	217	1	12	1	-	-	1778	11

### 10. Antal bostadslägenheter och därav antal till uthyrning lediga bostadslägenheter den 1 september 2004-2009 i kommunala bostadsföretag fördelade efter län

10. Number of dwellings and vacant dwellings 1 September 2004-2009 in public housing by county

Län	2004		2005		2006		2007		2008		2009		
	Best	Lediga	Best	Lediga	Best	Lediga	Best	Lediga	Best	Lediga	Lediga	%	
<b>Hela riket</b>	<b>784738</b>	<b>14074</b>	<b>780510</b>	<b>13550</b>	<b>781322</b>	<b>11269</b>	<b>781926</b>	<b>9903</b>	<b>771955</b>	<b>8984</b>	<b>763744</b>	<b>10165</b>	<b>1,3</b>
Stockholms län	183084	278	183471	357	186003	358	187146	289	179098	510	171140	393	0,2
Uppsala län	19608	248	19999	269	19957	309	21195	281	21362	210	22083	254	1,2
Södermanlands län	18338	371	18321	451	18347	453	18432	451	18569	252	18407	269	1,5
Östergötlands län	38244	969	37647	1074	37802	1008	37841	1108	38149	826	37364	794	2,1
Jönköpings län	22581	617	22628	623	22875	486	22312	356	22007	226	22061	380	1,7
Kronobergs län	16446	290	16694	200	16725	217	16809	176	16808	150	16958	330	1,9
Kalmar län	17753	634	17678	753	17597	567	17661	449	17681	363	17476	553	3,2
Gotlands län	5010	-	5010	-	5010	-	5010	1	4808	2	4808	3	0,1
Blekinge län	11746	396	11795	293	11699	282	11594	248	11627	342	11643	355	3,0
Skåne län	80801	476	81091	440	81607	292	81970	292	82949	379	84001	438	0,5
Hallands län	19862	93	19858	83	19100	30	19130	47	19650	59	19874	86	0,4
Västra Götal. län	137865	1127	137537	1220	137842	1022	138367	713	138209	607	138610	973	0,7
Värmlands län	23577	549	22747	572	22931	484	22702	461	22008	494	22122	613	2,8
Örebro län	32643	884	32036	964	31391	799	31280	740	30958	674	31044	621	2,0
Västmanlands län	23241	748	22043	732	22185	545	20451	399	19997	440	19820	529	2,7
Dalarnas län	26226	1286	25266	1165	25348	851	25071	679	24592	537	24317	526	2,2
Gävleborgs län	39914	2361	38255	2107	37280	1778	37017	1469	36739	1408	36596	1381	3,8
Västernorr. län	14727	615	14709	530	14731	388	14842	485	14842	389	14891	312	2,1
Jämtlands län	9559	550	9495	513	9555	436	9558	434	8937	383	8317	360	4,3
Västerbottens län	18356	841	18456	602	18497	472	18600	344	19408	285	19510	376	1,9
Norrbottens län	25157	741	25774	602	24840	492	24938	481	23557	448	22702	619	2,7

## 11. Antal bostadslägenheter och därav antal till uthyrning lediga bostadslägenheter den 1 september 2004-2009 i kommunala bostadsföretag fördelade efter län och kommun

11. Number of dwellings and vacant dwellings 1 September 2004-2009 in public housing by county and municipality

Län Kommun	2004		2005		2006		2007		2008		2009		
	Best.	Lediga	Best.	Lediga	Best.	Lediga	Best.	Lediga	Best.	Lediga	Best.	Lediga Procent	
<b>Hela riket</b>	<b>784738</b>	<b>14074</b>	<b>780510</b>	<b>13550</b>	<b>781322</b>	<b>11269</b>	<b>781926</b>	<b>9903</b>	<b>771955</b>	<b>8984</b>	<b>763744</b>	<b>10165</b>	<b>1,3</b>
<b>Stockholms län</b>	<b>183084</b>	<b>278</b>	<b>183471</b>	<b>357</b>	<b>186003</b>	<b>358</b>	<b>187146</b>	<b>289</b>	<b>179098</b>	<b>510</b>	<b>171140</b>	<b>393</b>	<b>0,2</b>
Upplands Väsby	7856	9	7856	9	7856	-	7856	-	6472	-	5971	-	-
Vallentuna	156	-	156	-	156	-	156	-	156	1	72	2	2,8
Österåker	1532	30	1532	7	1553	1	1553	-	1471	26	1471	16	1,1
Värmdö	1660	-	1696	-	1715	-	1848	-	1848	1	1904	-	-
Järfälla	6133	-	6133	-	6133	3	6142	1	6172	-	6172	3	0,0
Ekerö	883	-	852	-	852	3	852	1	806	3	805	1	0,1
Huddinge	8201	45	8148	24	8128	28	8217	39	8156	37	7716	30	0,4
Botkyrka	11657	-	11657	50	11706	26	11706	58	11660	49	11725	8	0,1
Salem	-	-	-	-	-	-	-	-	-	-	-	-	-
Haninge	1791	-	1791	-	1791	1	1795	-	1799	-	1799	-	-
Tyresö	3110	16	3110	-	3110	29	3110	12	3109	-	3109	3	0,1
Upplands-Bro	1802	-	1802	7	1802	2	1843	2	1896	-	1896	2	0,1
Nykvarn	650	-	650	-	654	-	678	1	678	11	678	-	-
Täby	-	-	-	-	-	-	-	-	-	-	-	-	-
Danderyd	-	-	-	-	-	-	-	-	-	-	-	-	-
Sollentuna	6833	-	6943	4	7132	36	7132	-	6293	-	6293	-	-
Stockholm	94097	69	94665	86	97021	121	96172	113	91903	268	86713	153	0,2
Södertälje	11659	3	11659	13	11659	9	13328	1	12202	-	12063	82	0,7
Nacka	789	-	789	-	789	-	789	-	789	-	217	1	0,5
Sundbyberg	9346	1	9191	5	9105	-	9106	-	9106	-	8264	-	-
Solna	4209	15	4209	-	4209	11	4209	10	4206	20	4206	52	1,2
Lidingö	1160	-	1004	-	1004	-	945	-	981	-	917	-	-
Vaxholm	-	-	-	-	-	-	-	-	-	-	-	-	-
Norrtälje	2275	51	2275	68	2275	39	2275	22	2085	10	1815	15	0,8
Sigtuna	4629	-	4697	-	4697	-	4836	-	4836	59	4836	11	0,2
Nynäshamn	2656	39	2656	84	2656	49	2598	29	2474	25	2498	14	0,6
<b>Uppsala län</b>	<b>19608</b>	<b>248</b>	<b>19999</b>	<b>269</b>	<b>19957</b>	<b>309</b>	<b>21195</b>	<b>281</b>	<b>21362</b>	<b>210</b>	<b>22083</b>	<b>254</b>	<b>1,2</b>
Häbo	1267	7	1267	13	1267	8	1267	8	1267	1	1267	2	0,2
Älvkarleby	961	36	983	53	983	64	983	32	983	41	1039	67	6,4
Knivsta	492	-	492	-	492	2	492	-	492	-	492	4	0,8
Heby <sup>1</sup>	-	-	-	-	-	-	799	24	799	4	799	9	1,1
Tierp	1675	110	1675	117	1688	143	1688	100	1749	81	1749	97	5,5
Uppsala	11001	26	11370	13	11370	3	11703	-	11809	-	12484	16	0,1
Enköping	2517	19	2517	22	2462	30	2568	51	2568	45	2525	17	0,7
Östhammar	1695	50	1695	51	1695	59	1695	66	1695	38	1728	42	2,4
<b>Södermanl. län</b>	<b>18338</b>	<b>371</b>	<b>18321</b>	<b>451</b>	<b>18347</b>	<b>453</b>	<b>18432</b>	<b>451</b>	<b>18569</b>	<b>252</b>	<b>18407</b>	<b>269</b>	<b>1,5</b>
Vingåker	352	31	352	1	352	2	352	3	352	5	306	11	3,6
Gnesta	800	3	814	17	814	14	814	1	922	1	812	2	0,2
Nyköping	3997	29	4057	43	4069	51	4125	89	4141	32	4101	27	0,7
Oxelösund	1379	7	1287	31	1253	25	1250	12	1238	1	1250	14	1,1
Flen	1774	101	1775	138	1775	128	1725	89	1736	87	1693	81	4,8
Katrineholm	1661	51	1661	49	1661	57	1661	47	1661	43	1661	72	4,3
Eskilstuna	6351	135	6351	156	6351	170	6351	173	6379	57	6379	32	0,5
Strängnäs	1116	13	1116	14	1116	6	1170	28	1156	22	1162	20	1,7
Trosa	908	1	908	2	956	-	984	9	984	4	1043	10	1,0

1) Fr.o.m. 2007-01-01 tillhör Heby kommun Uppsala län.

## 11. (forts)

Län	2004		2005		2006		2007		2008		2009		Procent
	Best.	Lediga	Best.	Lediga	Best.	Lediga	Best.	Lediga	Best.	Lediga	Best.	Lediga	
<b>Östergöt. län</b>	<b>38244</b>	<b>969</b>	<b>37647</b>	<b>1074</b>	<b>37802</b>	<b>1008</b>	<b>37841</b>	<b>1108</b>	<b>38149</b>	<b>826</b>	<b>37364</b>	<b>794</b>	<b>2,1</b>
Ödeshög	285	9	285	9	280	23	280	9	278	15	278	18	6,5
Ydre	322	17	322	11	322	59	322	68	322	38	322	62	19,3
Kinda	1012	62	1012	62	1052	71	1052	53	1051	45	1051	76	7,2
Boxholm	540	23	559	42	559	55	559	48	509	29	509	39	7,7
Åtvidaberg	590	15	590	11	590	19	590	49	590	70	-	-	-
Finspång	1675	134	1675	122	1870	102	1870	108	1863	102	1863	115	6,2
Valdemarsvik	-	-	-	-	-	-	-	-	-	-	-	-	-
Linköping	15277	9	13854	37	13783	43	13824	92	13868	73	13828	42	0,3
Norrköping	9040	467	9859	431	9855	431	9843	454	10159	233	10051	159	1,6
Söderköping	694	6	694	4	694	9	694	1	694	1	694	10	1,4
Motala	5464	102	5487	199	5487	86	5497	136	5477	123	5477	166	3,0
Vadstena	739	8	704	10	704	9	704	5	704	13	704	18	2,6
Mjölby	2606	117	2606	136	2606	101	2606	85	2634	84	2587	89	3,4
<b>Jönköpings län</b>	<b>22581</b>	<b>617</b>	<b>22628</b>	<b>623</b>	<b>22875</b>	<b>486</b>	<b>22312</b>	<b>356</b>	<b>22007</b>	<b>226</b>	<b>22061</b>	<b>380</b>	<b>1,7</b>
Aneby	396	41	396	30	396	31	376	2	291	5	285	2	0,7
Gnosjö	794	75	794	91	767	83	730	44	517	10	515	30	5,8
Mullsjö	479	13	479	20	479	7	479	8	469	4	466	2	0,4
Habo	570	17	570	1	589	6	589	-	589	-	590	3	0,5
Gislaved	2595	126	2595	150	2590	124	2587	129	2636	69	2569	143	5,6
Vaggeryd	974	21	982	20	990	35	1014	25	1008	6	1030	38	3,7
Jönköping	9335	22	9402	32	9619	31	9626	4	9566	6	9576	15	0,2
Nässjö	1752	131	1752	108	1752	26	1752	23	1752	17	1751	11	0,6
Värnamo	2323	52	2323	46	2363	42	2105	45	2105	10	2123	40	1,9
Sävsjö	395	20	398	29	393	24	393	30	414	31	414	27	6,5
Vetlanda	953	78	922	52	922	46	922	42	928	49	1007	63	6,3
Eksjö	1336	12	1336	34	1336	15	1391	4	1391	17	1394	6	0,4
Tranås	679	9	679	10	679	16	348	-	341	2	341	-	-
<b>Kronobergs län</b>	<b>16446</b>	<b>290</b>	<b>16694</b>	<b>200</b>	<b>16725</b>	<b>217</b>	<b>16809</b>	<b>176</b>	<b>16808</b>	<b>150</b>	<b>16958</b>	<b>330</b>	<b>1,9</b>
Uppvidinge	791	67	791	67	789	73	789	57	759	54	759	63	8,3
Lessebo	900	60	870	41	870	37	870	37	863	40	891	90	10,1
Tingsryd	979	47	1037	58	1038	30	1038	33	1038	31	1048	43	4,1
Alvesta	1658	37	1658	19	1680	49	1680	20	1666	8	1701	34	2,0
Älmhult	1368	14	1368	2	1368	16	1368	16	1368	1	1426	11	0,8
Markaryd	-	-	-	-	-	-	-	-	-	-	-	-	-
Växjö	9741	34	9937	9	9923	6	10004	10	10054	15	9975	57	0,6
Ljungby	1009	31	1033	4	1057	6	1060	3	1060	1	1158	32	2,8
<b>Kalmar län</b>	<b>17753</b>	<b>634</b>	<b>17678</b>	<b>753</b>	<b>17597</b>	<b>567</b>	<b>17661</b>	<b>449</b>	<b>17681</b>	<b>363</b>	<b>17476</b>	<b>553</b>	<b>3,2</b>
Högsby	289	10	289	16	292	10	292	17	295	12	295	16	5,4
Torsås	502	28	502	9	502	7	502	4	537	4	537	5	0,9
Mörbylånga	724	3	724	1	757	2	757	3	757	10	757	9	1,2
Hultsfred	1702	185	1702	260	1702	139	1702	182	1615	153	1618	147	9,1
Mönsterås	1237	86	1206	63	1367	76	1367	51	1325	49	1165	61	5,2
Emmaboda	789	29	792	25	792	21	849	19	885	17	885	55	6,2
Kalmar	3781	1	3781	-	3781	-	3781	-	3821	-	3737	24	0,6
Nybro	1760	16	1760	21	1737	16	1727	16	1754	23	1754	25	1,4
Oskarshamn	2836	183	2836	180	2557	173	2574	108	2574	43	2585	100	3,9
Västervik	2903	60	2882	106	2882	41	2882	6	2882	2	2882	16	0,6
Vimmerby	1230	33	1204	72	1228	82	1228	43	1236	50	1261	95	7,5
Borgholm	-	-	-	-	-	-	-	-	-	-	-	-	-
<b>Gotlands län</b>	<b>5010</b>	<b>-</b>	<b>5010</b>	<b>-</b>	<b>5010</b>	<b>-</b>	<b>5010</b>	<b>1</b>	<b>4808</b>	<b>2</b>	<b>4808</b>	<b>3</b>	<b>0,1</b>
Gotland	5010	-	5010	-	5010	-	5010	1	4808	2	4808	3	0,1

## 11. (forts)

Län Kommun	2004		2005		2006		2007		2008		2009		Procent
	Best.	Lediga	Best.	Lediga	Best.	Lediga	Best.	Lediga	Best.	Lediga	Best.	Lediga	
<b>Blekinge län</b>	<b>11746</b>	<b>396</b>	<b>11795</b>	<b>293</b>	<b>11699</b>	<b>282</b>	<b>11594</b>	<b>248</b>	<b>11627</b>	<b>342</b>	<b>11643</b>	<b>355</b>	<b>3,0</b>
Olofström	1549	197	1549	136	1549	106	1444	106	1477	124	1480	76	5,1
Karlskrona	3599	65	3648	70	3552	82	3552	54	3552	52	3552	11	0,3
Ronneby	2699	70	2699	39	2699	77	2699	61	2699	126	2699	181	6,7
Karlshamn	2729	56	2729	43	2729	-	2729	16	2729	29	2735	75	2,7
Sölvesborg	1170	8	1170	5	1170	17	1170	11	1170	11	1177	12	1,0
<b>Skåne län</b>	<b>80801</b>	<b>476</b>	<b>81091</b>	<b>440</b>	<b>81607</b>	<b>292</b>	<b>81970</b>	<b>292</b>	<b>82949</b>	<b>379</b>	<b>84001</b>	<b>438</b>	<b>0,5</b>
Svalöv	1041	13	1041	12	1037	-	1046	-	1067	-	1047	1	0,1
Staffanstorp	1049	-	1049	-	1049	-	1049	12	995	16	995	17	1,7
Burlöv	2326	5	2326	2	2326	2	2326	7	2326	6	2335	1	0,0
Vellinge	818	-	818	2	834	3	834	-	834	-	834	2	0,2
Östra Göinge	1665	107	1665	81	1665	83	1665	53	1665	127	1561	141	9,0
Örkelljunga	339	4	253	1	255	1	255	1	255	-	255	1	0,4
Bjuv	1030	17	1030	17	1031	-	1050	3	1054	7	1054	2	0,2
Kävlinge	1828	2	1852	-	1852	-	1912	-	1929	-	1953	-	-
Lomma	292	-	289	-	287	-	285	-	285	-	-	-	-
Svedala	999	-	1121	-	1056	-	1056	-	1056	-	1101	11	1,0
Skurup	982	2	982	4	1000	11	1000	3	999	6	999	7	0,7
Sjöbo	122	-	122	-	122	1	122	4	122	1	-	-	-
Hörby	494	1	494	1	494	13	494	12	316	-	316	-	-
Höör	364	-	364	-	364	1	364	1	364	-	442	13	2,9
Tomelilla	664	3	660	3	660	4	660	-	654	-	695	2	0,3
Bromölla	761	10	781	8	781	3	809	2	756	4	759	4	0,5
Osby	597	43	597	31	597	12	597	18	595	21	606	10	1,7
Perstorp	221	4	236	-	237	2	239	-	353	12	353	-	-
Klippan	862	1	862	10	862	1	914	-	926	-	926	-	-
Åstorp	269	3	269	6	280	7	377	2	377	3	377	4	1,1
Båstad	855	-	864	-	930	-	771	-	770	-	770	1	0,1
Malmö	19915	72	19950	82	20137	49	20137	46	20483	101	21794	77	0,4
Lund	7713	-	7731	-	7760	-	7808	-	8049	5	8083	-	-
Landskrona	3976	57	4011	31	3943	10	3963	-	3884	4	3843	30	0,8
Helsingborg	11321	1	11356	6	11480	1	11620	7	11950	5	11998	5	0,0
Höganäs	1447	15	1460	-	1495	21	1495	7	1538	-	1538	1	0,1
Eslöv	1984	15	1984	9	2026	1	2026	48	2050	-	2050	-	-
Ystad	1117	6	1117	1	1117	1	1220	6	1260	3	1259	2	0,2
Trelleborg	1801	23	1820	22	1848	6	1848	15	1842	3	1830	13	0,7
Kristianstad	8229	30	8229	54	8324	24	8324	13	8366	10	8366	37	0,4
Simrishamn	1350	2	1350	3	1350	3	1350	14	1365	34	1365	20	1,5
Ängelholm	2923	2	2951	5	2951	-	2897	1	2978	-	2988	1	0,0
Hässleholm	1447	38	1457	49	1457	32	1457	17	1486	11	1509	35	2,3
<b>Hallands län</b>	<b>19862</b>	<b>93</b>	<b>19858</b>	<b>83</b>	<b>19100</b>	<b>30</b>	<b>19130</b>	<b>47</b>	<b>19650</b>	<b>59</b>	<b>19874</b>	<b>86</b>	<b>0,4</b>
Hylte	647	33	556	43	556	17	556	22	556	24	535	35	6,5
Halmstad	9392	18	9392	4	8484	11	8498	21	8498	2	8662	17	0,2
Laholm	1070	41	1118	33	1118	1	1118	3	1173	6	1200	22	1,8
Falkenberg	2186	1	2186	3	2331	1	2331	1	2331	-	2385	-	-
Varberg	4569	-	4569	-	4569	-	4569	-	5034	27	5034	-	-
Kungsbacka	1998	-	2037	-	2042	-	2058	-	2058	-	2058	12	0,6

## 11. (forts)

Län Kommun	2004		2005		2006		2007		2008		2009		Procent
	Best.	Lediga	Best.	Lediga	Best.	Lediga	Best.	Lediga	Best.	Lediga	Best.	Lediga	
<b>Västra Götal. län</b>	<b>137865</b>	<b>1127</b>	<b>137537</b>	<b>1220</b>	<b>137842</b>	<b>1022</b>	<b>138367</b>	<b>713</b>	<b>138209</b>	<b>607</b>	<b>138610</b>	<b>973</b>	<b>0,7</b>
Härryda	1943	-	1909	-	1914	-	2004	-	1992	-	2004	27	1,3
Partille	3432	-	3462	3	3532	2	3565	2	3627	-	3655	-	-
Öckerö	321	-	321	-	321	-	330	-	356	-	360	1	0,3
Stenungsund	1969	3	1969	1	1969	-	1969	-	1977	-	1960	1	0,1
Tjörn	440	-	440	2	440	-	440	-	440	1	444	-	-
Orust	581	-	603	-	603	-	652	1	683	2	786	2	0,3
Sotenäs	1051	2	1065	1	1076	2	1079	1	1085	-	1100	-	-
Munkedal	406	10	486	22	504	28	500	8	496	13	496	3	0,6
Tanum	574	-	574	8	574	6	574	3	588	-	588	2	0,3
Dals-Ed	454	18	454	34	453	31	430	13	484	9	480	18	3,8
Färgelanda	576	34	576	22	576	21	589	12	590	25	590	37	6,3
Ale	1850	7	1850	2	1868	-	1868	-	1882	-	1882	2	0,1
Lerum	1193	-	1193	-	1193	-	1193	1	1239	-	1258	26	2,1
Vårgårda	708	1	724	5	760	8	760	2	737	-	737	3	0,4
Bollebygd	296	-	296	4	296	-	296	-	296	2	306	1	0,3
Grästorps	-	-	-	-	-	-	-	-	-	-	-	-	-
Essunga	301	15	301	22	307	22	307	2	307	10	309	22	7,1
Karlsborg	389	22	389	10	389	6	389	4	395	9	395	12	3,0
Gullspång	535	108	260	49	260	38	234	37	234	22	234	34	14,5
Tranemo	844	50	849	49	865	43	864	36	846	27	846	63	7,4
Bengtsfors	862	70	862	81	848	91	848	67	848	62	860	74	8,6
Mellerud	557	15	575	20	603	19	603	18	603	24	565	27	4,8
Lilla Edet	188	3	265	1	265	-	265	-	235	-	235	1	0,4
Mark	2971	21	2996	8	2996	15	3074	20	3074	5	3088	18	0,6
Svenljunga	660	30	660	30	660	27	630	29	624	17	516	22	4,3
Herrljunga	434	1	434	9	434	2	434	1	482	2	482	5	1,0
Vara	557	25	482	17	482	9	498	17	498	3	515	12	2,3
Götene	337	16	337	20	343	13	343	5	355	5	355	2	0,6
Tibro	384	38	384	11	384	4	384	10	384	-	384	6	1,6
Töreboda	264	19	264	14	197	9	263	5	275	13	275	7	2,5
Göteborg	69495	124	69680	178	69725	134	69701	96	69035	80	69244	38	0,1
Mölnadal	4532	-	4246	-	4285	1	4285	-	4285	2	4288	19	0,4
Kungälv	3242	-	3242	4	3242	-	3250	7	3384	36	3430	13	0,4
Lysekil	1201	26	1201	11	1222	35	1222	20	1222	14	1222	44	3,6
Uddevalla	4573	1	4573	8	4587	6	4787	1	4727	5	4727	12	0,3
Strömstad	1265	-	1256	-	1251	-	1251	-	1251	-	1251	-	-
Vänersborg	2709	14	2576	65	2574	71	2591	78	2594	56	2599	76	2,9
Trollhättan	4464	159	4464	147	4464	105	4464	44	4464	16	4497	66	1,5
Alingsås	2652	1	2652	4	2726	-	2769	-	2769	4	2790	6	0,2
Borås	7694	75	7694	63	7694	76	7694	22	7667	32	7696	125	1,6
Ulricehamn	1039	70	1039	74	1040	55	1045	52	1025	46	1025	41	4,0
Åmål	911	19	911	29	911	13	911	18	923	28	923	51	5,5
Mariestad	1311	13	1311	22	1311	5	1311	5	1487	-	1487	8	0,5
Lidköping	2096	7	2096	11	2066	7	2066	7	2066	1	2047	8	0,4
Skara	404	12	424	17	404	9	404	6	404	5	405	2	0,5
Skövde	3368	-	3368	-	3404	-	3427	2	3470	1	3470	1	0,0
Hjo	8	-	-	-	-	-	-	-	-	-	-	-	-
Tidaholm	300	14	300	5	300	2	280	-	280	2	280	4	1,4
Falköping	1524	84	1524	137	1524	107	1524	61	1524	28	1524	31	2,0

**11. (forts)**

Län	2004		2005		2006		2007		2008		2009		Procent
	Best.	Lediga	Best.	Lediga	Best.	Lediga	Best.	Lediga	Best.	Lediga	Best.	Lediga	
<b>Värmlands län</b>	<b>23577</b>	<b>549</b>	<b>22747</b>	<b>572</b>	<b>22931</b>	<b>484</b>	<b>22702</b>	<b>461</b>	<b>22008</b>	<b>494</b>	<b>22122</b>	<b>613</b>	<b>2,8</b>
Kil	865	10	767	17	767	23	767	24	712	26	712	18	2,5
Eda	750	25	750	11	762	4	798	7	799	7	812	11	1,4
Torsby	1020	12	1020	19	1101	19	1087	12	1098	14	1098	27	2,5
Storfors	500	11	500	13	500	8	500	25	395	12	436	25	5,7
Hammarö	534	-	622	1	622	2	620	2	618	-	629	11	1,7
Munkfors	326	6	322	6	322	3	322	1	198	7	245	16	6,5
Forshaga	766	21	765	18	765	11	765	9	773	11	773	19	2,5
Grums	743	52	743	17	743	32	743	41	743	44	743	66	8,9
Årjäng	855	28	855	9	902	10	892	16	910	24	910	15	1,6
Sunne	878	-	882	9	882	2	882	6	443	9	431	8	1,9
Karlstad	9402	81	8693	68	8769	114	8813	101	8813	105	8814	101	1,1
Kristinehamn	1217	27	1217	41	1217	30	1124	28	1124	15	1124	5	0,4
Filipstad	715	78	648	72	615	32	614	10	624	22	624	25	4,0
Hagfors	1258	152	1215	215	1214	150	1009	134	1008	127	1008	144	14,3
Arvika	2428	5	2428	6	2428	3	2443	3	2443	5	2441	24	1,0
Säffle	1320	41	1320	50	1322	41	1323	42	1307	66	1322	98	7,4
<b>Örebro län</b>	<b>32643</b>	<b>884</b>	<b>32036</b>	<b>964</b>	<b>31391</b>	<b>799</b>	<b>31280</b>	<b>740</b>	<b>30958</b>	<b>674</b>	<b>31044</b>	<b>621</b>	<b>2,0</b>
Lekeberg	308	4	308	4	353	2	353	1	353	10	353	5	1,4
Laxå	924	83	924	37	647	35	592	18	561	31	561	55	9,8
Hallsberg	1942	199	1899	216	1645	165	1549	151	1543	122	1469	122	8,3
Degerfors	839	119	839	113	839	88	839	83	839	105	839	62	7,4
Hällefors	946	29	866	30	600	12	600	29	601	20	582	11	1,9
Ljusnarsberg	333	34	332	33	332	50	332	42	306	34	306	32	10,5
Örebro	19947	133	19898	116	19903	133	20045	137	20053	83	20089	51	0,3
Kumla	2039	31	1975	33	2034	29	1933	11	1951	21	1985	39	2,0
Askersund	855	31	855	52	855	26	854	26	863	27	867	33	3,8
Karlskoga	2693	155	2323	257	2364	209	2364	205	2069	190	2174	171	7,9
Nora	618	28	618	37	618	25	618	15	618	11	618	21	3,4
Lindesberg	1199	38	1199	36	1201	25	1201	22	1201	20	1201	19	1,6
<b>Västmanl. län</b>	<b>23241</b>	<b>748</b>	<b>22043</b>	<b>732</b>	<b>22185</b>	<b>545</b>	<b>20451</b>	<b>399</b>	<b>19997</b>	<b>440</b>	<b>19820</b>	<b>529</b>	<b>2,7</b>
Skinnskatteberg	206	8	206	21	206	22	162	4	162	10	163	-	-
Surahammar	548	51	461	23	461	31	469	16	469	13	461	29	6,3
Heby <sup>1)</sup>	732	19	750	10	772	13							
Kungsör	814	49	814	47	813	46	813	38	807	27	807	35	4,3
Hallstahammar	2748	304	2631	350	2631	230	2631	131	2354	131	2354	144	6,1
Norberg	321	29	340	28	340	31	340	43	340	31	340	43	12,6
Västerås	12129	31	11098	44	11224	27	10354	34	10178	31	10081	38	0,4
Sala	2572	49	2572	60	2572	45	2745	8	2745	7	2781	26	0,9
Fagersta	211	6	211	13	211	7	211	7	211	6	211	13	6,2
Köping	2549	145	2549	70	2549	47	2320	68	2325	137	2301	171	7,4
Arboga	411	57	411	66	406	46	406	50	406	47	321	30	9,3

1) Fr.o.m. 2007-01-01 tillhör Heby kommun Uppsala län.

## 11. (forts)

Län Kommun	2004		2005		2006		2007		2008		2009		Procent
	Best.	Lediga	Best.	Lediga	Best.	Lediga	Best.	Lediga	Best.	Lediga	Best.	Lediga	
<b>Dalarnas län</b>	<b>26226</b>	<b>1286</b>	<b>25266</b>	<b>1165</b>	<b>25348</b>	<b>851</b>	<b>25071</b>	<b>679</b>	<b>24592</b>	<b>537</b>	<b>24317</b>	<b>526</b>	<b>2,2</b>
Vansbro	755	73	730	63	728	71	728	52	705	32	705	39	5,5
Malung	1040	107	1010	144	998	81	984	50	982	41	982	28	2,9
Gagnef	338	2	354	4	353	5	365	7	377	8	374	7	1,9
Leksand	835	4	847	4	859	6	861	3	869	8	869	12	1,4
Rättvik	384	24	472	-	472	16	556	9	522	3	522	6	1,1
Orsa	785	56	785	49	785	26	785	22	780	6	780	18	2,3
Älvdalen	342	8	342	7	341	11	341	-	341	19	330	6	1,8
Smedjebacken	1290	148	1290	56	1290	60	1290	27	910	21	869	39	4,5
Mora	2195	5	2195	2	2195	-	2195	1	2195	-	2193	3	0,1
Falun	5909	217	5909	199	5971	138	5971	178	6017	112	5987	106	1,8
Borlänge	5477	237	5033	150	5007	102	5008	22	5010	57	4969	78	1,6
Säter	901	38	897	45	897	31	897	23	897	24	897	32	3,6
Hedemora	1090	83	1064	92	1135	84	1132	84	1019	42	1029	74	7,2
Avesta	1524	86	1017	50	946	32	946	47	956	-	799	13	1,6
Ludvika	3361	198	3321	300	3371	188	3012	154	3012	164	3012	65	2,2
<b>Gävleborgs län</b>	<b>39914</b>	<b>2361</b>	<b>38255</b>	<b>2107</b>	<b>37280</b>	<b>1778</b>	<b>37017</b>	<b>1469</b>	<b>36739</b>	<b>1408</b>	<b>36596</b>	<b>1381</b>	<b>3,8</b>
Ockelbo	682	59	682	72	657	22	665	29	666	39	675	34	5,0
Hofors	1231	44	1231	57	1231	68	1231	137	1186	107	1130	106	9,4
Ovanåker	1143	79	1139	56	1070	40	1077	30	1076	24	1107	63	5,7
Nordanstig	763	78	722	58	722	67	720	59	720	48	717	50	7,0
Ljusdal	2178	302	2107	254	2052	267	1879	142	1772	74	1762	82	4,7
Gävle	15897	402	15933	466	15361	373	15361	207	15963	418	15708	254	1,6
Sandviken	5163	524	4620	417	4444	240	4442	188	3731	121	3853	190	4,9
Söderhamn	4146	418	3711	362	3633	412	3567	441	3567	388	3567	405	11,4
Bollnäs	4411	307	3813	205	3813	171	3784	134	3777	57	3796	58	1,5
Hudiksvall	4300	148	4297	160	4297	118	4291	102	4281	132	4281	139	3,2
<b>Västernorr. län</b>	<b>14727</b>	<b>615</b>	<b>14709</b>	<b>530</b>	<b>14731</b>	<b>388</b>	<b>14842</b>	<b>485</b>	<b>14842</b>	<b>389</b>	<b>14891</b>	<b>312</b>	<b>2,1</b>
Ånge	943	88	943	107	943	76	943	60	937	70	937	49	5,2
Timrå	1598	154	1598	155	1585	151	1585	149	1518	73	1518	72	4,7
Härnösand	1495	46	1495	35	1495	18	1495	56	1506	40	1535	20	1,3
Sundsvall	4272	20	4330	30	4364	7	4402	13	4482	17	4508	16	0,4
Kramfors	2033	176	2033	129	1995	82	1995	141	1996	119	1996	88	4,4
Sollefteå	1121	87	1121	66	1121	53	1121	66	1113	70	1107	67	6,1
Örnsköldsvik	3265	44	3189	8	3228	1	3301	-	3290	-	3290	-	-
<b>Jämtlands län</b>	<b>9559</b>	<b>550</b>	<b>9495</b>	<b>513</b>	<b>9555</b>	<b>436</b>	<b>9558</b>	<b>434</b>	<b>8937</b>	<b>383</b>	<b>8317</b>	<b>360</b>	<b>4,3</b>
Ragunda	584	73	578	56	528	52	528	35	528	58	416	44	10,6
Bräcke	682	57	648	37	611	65	597	94	494	62	-	-	-
Krokom	1137	46	1137	64	1137	39	1137	35	1137	52	1146	67	5,8
Strömsund	965	69	958	75	954	66	938	60	938	51	938	61	6,5
Åre	703	39	703	43	726	15	726	10	284	4	282	7	2,5
Berg	564	83	518	18	518	35	580	27	540	45	518	58	11,2
Härjedalen	1051	104	1051	126	1029	90	1015	91	1026	70	1027	97	9,4
Östersund	3873	79	3902	94	4052	74	4037	82	3990	41	3990	26	0,7



**11. (forts)**

Län Kommun	2004		2005		2006		2007		2008		2008		Procent
	Best.	Lediga	Best.	Lediga	Best.	Lediga	Best.	Lediga	Best.	Lediga	Best.	Lediga	
<b>Västerbott. län</b>	<b>18356</b>	<b>841</b>	<b>18456</b>	<b>602</b>	<b>18497</b>	<b>472</b>	<b>18600</b>	<b>344</b>	<b>19408</b>	<b>285</b>	<b>19510</b>	<b>376</b>	<b>1,9</b>
Nordmaling	358	31	358	34	358	14	358	12	358	13	229	-	-
Bjurholm	178	6	178	17	178	10	178	6	178	7	178	13	7,3
Vindeln	215	7	215	9	215	10	215	5	221	3	242	10	4,1
Robertsfors	305	34	305	29	290	36	290	24	290	32	290	31	10,7
Norsjö	211	7	211	3	211	-	211	-	243	3	243	4	1,6
Malå	398	32	394	41	394	29	394	22	394	6	387	40	10,3
Storuman	243	25	254	5	315	17	325	5	324	12	332	20	6,0
Sorsele	176	16	176	19	176	28	236	31	214	29	209	28	13,4
Dorotea	367	38	367	38	367	28	367	20	367	27	420	21	5,0
Vännäs	277	35	277	14	281	15	321	20	341	21	323	23	7,1
Vilhelmina	739	106	709	75	697	64	665	47	650	37	650	44	6,8
Åsele	415	121	304	27	288	10	286	15	286	11	286	10	3,5
Umeå	8052	23	8087	18	8143	12	8303	19	9128	-	9243	9	0,1
Lycksele	1019	13	1019	17	1022	14	1029	12	1029	4	1030	9	0,9
Skellefteå	5403	347	5602	256	5562	185	5422	106	5385	80	5448	114	2,1
<b>Norrbottnens län</b>	<b>25157</b>	<b>741</b>	<b>25774</b>	<b>602</b>	<b>24840</b>	<b>492</b>	<b>24938</b>	<b>481</b>	<b>23557</b>	<b>448</b>	<b>22702</b>	<b>619</b>	<b>2,7</b>
Arvidsjaur	904	12	904	17	904	16	894	23	894	18	899	11	1,2
Arjeplog	318	13	319	12	319	13	319	19	319	8	325	15	4,6
Jokkmokk	600	30	542	21	531	15	531	14	569	9	569	12	2,1
Överkalix	393	59	370	23	368	18	368	23	354	11	354	21	5,9
Kalix	708	51	708	51	793	30	794	20	724	11	747	21	2,8
Övertorneå	567	35	567	28	567	31	567	34	567	24	506	23	4,5
Pajala	487	49	487	32	487	29	487	21	413	22	407	18	4,4
Gällivare	1993	68	1942	48	1942	43	1942	18	1946	-	1946	-	-
Älvsbyn	443	12	443	14	443	22	431	-	431	8	335	13	3,9
Luleå	10271	86	10964	110	9953	83	10046	98	9384	113	9132	204	2,2
Piteå	3781	19	3836	10	3841	12	3917	27	3373	17	3306	34	1,0
Boden	1969	153	1969	141	1969	156	1901	160	1841	167	1841	201	10,9
Haparanda	577	61	577	33	577	9	578	21	579	32	557	35	6,3
Kiruna	2146	93	2146	62	2146	15	2163	3	2163	8	1778	11	0,6

## 12. Andel till uthyrning lediga bostadslägenheter i procent åren 1996-2009 fördelade efter ägarkategori, undersökningstidpunkt och lägenhetstyp

12. Percentage share of vacant dwellings 1996-2009 by type of ownership, reference date and size of dwelling

Ägarkategori Undersöknings- tidpunkt	Lägenhetstyp						Samtliga
	1 rok	2 rok	3 rok	4 rok	5+ rok	Övriga	
<b>Privata</b>							
1996-03-01	1,4	1,9	2,3	2,1	1,0	0,6	1,9
1997-03-01	2,0	2,2	3,0	2,6	1,3	2,6	2,4
1998-03-01	2,2	2,3	3,2	2,6	1,7	1,7	2,5
1999-03-01	2,1	2,4	2,9	2,5	1,1	1,7	2,4
2000-03-01	2,2	2,5	2,6	2,3	0,9	1,4	2,4
2001-03-01	2,0	2,1	2,0	1,5	0,9	2,0	1,9
2002-03-01	1,5	1,6	1,6	0,8	0,6	2,6	1,5
2003-03-01	1,9	1,5	1,5	0,7	0,7	2,0	1,5
2004-09-01	1,8	1,4	1,9	1,0	0,8	..	1,7
2005-09-01	2,1	1,6	1,8	1,3	1,5	1,3	1,7
2006-09-01	1,8	1,8	1,9	1,7	1,3	1,7	1,8
2007-09-01	1,6	1,3	1,6	1,1	1,0	2,4	1,5
2008-09-01	1,7	1,2	1,4	1,1	0,9	2,6	1,4
2009-09-01	2,4	1,8	2,1	2,1	2,4	2,2	2,1
<b>Kommunala</b>							
1996-03-01	3,8	3,7	5,8	3,6	2,0	1,8	4,2
1996-09-01	4,2	4,0	6,1	9,9	2,3	2,2	4,5
1997-03-01	4,4	4,4	6,5	4,4	2,9	2,0	4,9
1997-09-01	4,9	4,7	7,1	5,1	3,7	2,0	5,4
1998-03-01	4,7	4,6	6,9	5,1	3,4	2,2	5,3
1998-09-01	4,7	4,4	6,8	4,8	3,2	2,3	5,1
1999-03-01	4,8	4,1	6,2	4,2	2,2	2,5	4,7
1999-09-01	4,8	4,0	5,6	3,9	2,1	2,4	4,4
2000-03-01	4,5	3,6	4,9	3,3	1,7	2,2	4,0
2000-09-01	4,6	3,3	4,4	2,7	1,4	2,3	3,6
2001-03-01	4,1	2,8	3,6	2,2	1,3	2,2	3,1
2001-09-01	3,9	2,5	3,1	1,9	1,0	1,8	2,7
2002-03-01	3,8	2,3	2,7	1,7	0,8	1,7	2,5
2003-03-01	3,3	1,8	2,0	1,3	0,7	1,4	2,0
2004-09-01	2,7	1,7	2,0	1,3	1,2	1,1	1,8
2005-09-01	2,5	1,6	2,0	1,4	0,9	0,9	1,7
2006-09-01	2,0	1,3	1,7	1,2	0,8	0,7	1,4
2007-09-01	1,7	1,2	1,4	1,0	0,9	0,7	1,3
2008-09-01	1,7	1,1	1,3	0,9	0,8	0,7	1,2
2009-09-01	1,8	1,2	1,5	1,1	0,9	0,8	1,3
<b>Samtliga</b>							
1996-03-01	2,5	3,0	4,4	3,0	1,4	1,4	3,2
1997-03-01	3,0	3,5	5,1	3,6	2,0	2,2	3,8
1998-03-01	3,3	3,6	5,4	4,0	2,4	2,0	4,0
1999-03-01	3,2	3,4	4,9	3,5	1,6	2,3	3,7
2000-03-01	3,2	3,1	3,9	2,9	1,3	1,9	3,2
2001-03-01	2,9	2,5	2,9	1,9	1,1	2,1	2,6
2002-03-01	2,5	2,0	2,3	1,3	0,7	2,0	2,0
2003-03-01	2,5	1,7	1,8	1,0	0,7	1,6	1,7
2004-09-01	2,2	1,5	1,9	1,1	1,0	2,3	1,7
2005-09-01	2,2	1,6	1,9	1,3	1,3	1,0	1,7
2006-09-01	1,9	1,5	1,8	1,4	1,1	1,0	1,6
2007-09-01	1,7	1,2	1,5	1,0	0,9	1,2	1,4
2008-09-01	1,7	1,1	1,3	1,0	0,9	1,2	1,3
2009-09-01	2,2	1,5	1,8	1,5	1,8	1,2	1,7

## Fakta om statistiken

---

Huvudsyftet med statistiken är att belysa antalet outhyrda lägenheter som är lediga till uthyrning. Statistiken ska också belysa antalet övriga outhyrda lägenheter (och anledning till att de är outhyrda) samt även lägenhetsbeståndets struktur.

EU-reglering av statistiken saknas.

### Detta omfattar statistiken

Undersökningen omfattar samtliga 310 kommunala bostadsföretag och ett urval om 4 429 av totalt ca 50 000 privatägda taxeringsenheter. Det är fastigheter med flerbostadshus som har minst tre bostadslägenheter och som är färdigställda t.o.m. 2007 som undersöks. För kommunala bostadsföretag ingår fastigheter färdigställda t.o.m. augusti 2009.

Bostadslägenheterna skall vara upplåtna på öppna marknaden. Specialbostäder, s.k. kategori-boende såsom pensionärs-, service-, personal- och studentbostäder, har uteslutits. Möblerade och subventionerade lägenheter ingår inte heller i undersökningen. I de kommunala bostadsföretagen – där hela företagen undersöks – kan det förekomma ett mindre antal fastigheter med någon eller några av ovan nämnda egenskaper. Även hyreslägenheter i småhus (ca 50 000) som ägs av kommunala bostadsföretag ingår.

Undersökningen redovisar totalt antal och lediga bostadslägenheter fördelade efter

- ålder (nybyggnadsperiod)
- lägenhetstyp (antal rum och kök)
- region (kommun, län, storstadsområden)

Kommunredovisningen gäller endast det totalundersökta kommunala bostadsbeståndet.

Det totala antalet outhyrda bostadslägenheter omfattar inte bara de som är lediga för omedelbar uthyrning utan även sådana som är outhyrda p.g.a. att de är

- under reparation eller ombyggnad
- utrymda p.g.a. förestående rivning
- outhyrda av annan orsak (evakueringslägenheter m.m.)

### Definitioner och förklaringar

**Bostadslägenhet** är en bostad som är avsedd för ett enskilt hushåll och som ur byggnadsteknisk synpunkt är avskild från andra bostäder. S.k. lokallägenheter, dvs. lägenheter som inte är avsedda för bostadsändamål, omfattas inte av undersökningen.

**Lägenhetstyp** I några tabeller görs uppdelning på lägenhetstyper enligt följande: 1 rum och kök, 2 rum och kök, 3 rum och kök, 4 rum och kök, 5 rum och kök eller större samt övriga lägenheter (t.ex. 1 rum, 1 kök, 1 rum med kokvrå, 2 rum).

Med rum avses ett bostadsutrymme om minst 6 m<sup>2</sup> försett med fönster. Som rum räknas inte kök, badrum, klädkammare och liknande.

Med kök avses ett utrymme om minst 6 m<sup>2</sup> försett med fönster och inrett huvudsakligen för matlagning.

Med kokvrå avses dels ett matlagningsutrymme mindre än 6 m<sup>2</sup> med fönster, dock så stort att en person kan vistas däri, dels ett matlagningsutrymme större än 6 m<sup>2</sup> utan fönster.

Kokvrå i förening med matvrå räknas som kök om den sammanlagda ytan är minst 6 m<sup>2</sup> och ettdera utrymmet har fönster.

**Nybyggnadsår** är det år då samtliga bostadslägenheter i fastigheten kunde ha tagits i bruk. I urvalsdelen av undersökningen ingår fastigheter som färdigställda senast den 31 december 2006. För kommunala bostadsföretag ingår fastigheter som färdigställda t.o.m. augusti 2008.

Indelningen efter nybyggnadsår har skett enligt följande; -1940, 1941-1965, 1966-1975, 1976-1985, 1986-1995, 1996- .

**Outhyrda bostadslägenheter** redovisas i undersökningen med uppdelning på följande grupper:

- lediga till uthyrning
- utrymda för reparation eller ombyggnad
- utrymda p.g.a. förestående rivning
- outhyrda av annan orsak

**Ägarkategorier** är

Kommunala bostadsföretag

Privatägda (Enskilda fysiska eller juridiska personer)

**Region**

Uppgifterna redovisas efter fyra regioner enligt kommunindelningen den 1 januari 2009 och efter folkmängd den 31 december 2008.

**Stor-Stockholm=Stockholms län:** Stockholm, Botkyrka, Danderyd, Ekerö, Haninge, Huddinge, Järfälla, Lidingö, Nacka, Norrtälje, Nykvarn, Nynäshamn, Salem, Sigtuna, Sollentuna, Solna, Sundbyberg, Södertälje, Tyresö, Täby, Upplands-Bro, Upplands Väsby, Vallentuna, Vaxholm, Värmdö och Österåker.

**Stor-Göteborg:** Göteborg, Ale, Alingsås, Härryda, Kungsbacka, Kungälv, Lerum, Lilla Edet, Mölndal, Partille, Stenungsund, Tjörn och Öckerö.

**Kommuner med mer än 75 000 invånare** (exkl. Stor-Stockholm och Stor-Göteborg): Borås, Eskilstuna, Gävle, Halmstad, Helsingborg, Jönköping, Karlstad, Kristianstad, Linköping, Lund, Malmö, Norrköping, Sundsvall, Umeå, Uppsala, Västerås, Växjö och Örebro.

**Kommuner med mindre än 75 000 invånare** (exkl. Stor-Stockholm och Stor-Göteborg).

## Så görs statistiken

Uppgifterna samlas in genom postenkät med möjlighet att svara via webben. Blanketterna sänds ut i augusti och följs upp av skriftlig påminnelse. I slutskedet av undersökningen inhämtas uppgifter per telefon. Fastighetsägaren/förvaltaren lämnar uppgifter om lägenheternas ålder och sammansättning, antalet outhyrda lägenheter och orsak till att dessa är outhyrda.

Blanketterna skannas och registreras varefter materialet kontrolleras maskinellt genom logiska kontroller och relationstester. I tveksamma fall har kontakt tagits med uppgiftslämnaren för komplettering och kontroll av uppgifter.

De kommunala bostadsföretagen har undersökts genom totalundersökning och omfattar bostadshus byggda t.o.m. augusti 2009.

För privatägda fastigheter har urval använts. Som ram för urvalsdragningen har fastighetstaxeringsregistret utnyttjats och urvalsobjekt är taxeringsenhet. Urvalet är draget som stratifierat obundet slumpmässigt urval och består av 4 429 taxeringsenheter. Stratifieringsvariabler är nybyggnadsår, region och bostadsarea.

## Statistikens tillförlitlighet

Resultatets tillförlitlighet får bedömas utifrån de olika typer av fel som kan förekomma i undersökningen. Felen kan grovt indelas i fyra typer, nämligen täckningsfel, urvalsfel, fel på grund av bortfall och mätfel.

### Täckningsfel

Rampopulationen för privata fastigheter har avgränsats med avseende på ett antal variabler, bland annat typ av hyreshus och ägarkategori. Uppskattningsvis innehåller rampopulationen upp till 98 procent av den totala bostadsarea inom de aktuella ägarkategorierna (privatägda).

En övertäckning på 7,8 procent har uppmärksammats i urvalet. Undertäckningen antas vara försumbar.

### Urvalsfel

Föreliggande undersökning baseras delvis på ett urval (för privatägda fastigheter) och därför är skattningarna behäftade med urvalsfel. Urvalsfelen beräknas enligt grunderna för stratifierat urval med obundet slumpmässigt urval inom strata med hänsyn tagen till både bortfallet och övertäckningen. Slumpfelen (Konfidensintervallen) redovisas i anslutning till respektive skattning genom angivande av *skattningen*  $\pm 1,96 * \text{standardavvikelsen}$ . Konfidensintervallet anger att det "sanna värdet", med approximativt 95 procents säkerhet ligger inom intervallet.

Undersökningen av outhyrda och lediga lägenheter försöker mäta en relativt ovanlig egenskap. Detta medför att andelsskattningarna i många fall blir mycket små. Eftersom urvalet samtidigt är av begränsad storlek är det många skattningar, framförallt i andelstabellerna 6 och 8 som inte kan antas komma från en normalfördelad fördelning. Detta i sin tur betyder att de redovisade intervallen troligen inte innebär 95 procents säkerhet.

Om kvoten  $\frac{1,96 * \text{standardavvikelsen}}{\text{skattningen}} \geq 1$  så redovisas det som ".." på grund av

den stora osäkerheten.

### Bortfall

Med bortfallsfel avses de eventuella fel som bortfallet kan ge upphov till. Det inträffar om objekten i bortfallet och de svarande skiljer sig åt (har en annan fördelning) avseende undersökningsvariablerna.

Den del av undersökningen som avser de privatägda fastigheterna uppvisar ett vägt bortfall på 15,6 procent (14,8 ovägt). Samtliga kommunala bostadsföretag har besvarat frågeblanketten.

### **Mätfel**

Mätfel är fel som uppstår då lämnade uppgifter skiljer sig från faktiska uppgifter. Mätfel kan uppkomma då respondenten inte minns de faktiska uppgifterna, missförstår frågan eller medvetet svarar felaktigt.

För att försöka minimera mätfelen har frågeblanketten granskats av SCB:s mättekniska laboratorium. Några studier av mätfelens omfattning och storlek har ej genomförts.

## **Bra att veta**

### **Jämförbarhet över tiden**

För att säkerställa att 2009 års undersökning kan användas dels för tvärsnittsstudier, dels för att göra jämförelser med resultaten från 2008 års undersökning, har en ansats med roterande panel använts vid urvalsdragningen. För att dra 2009 års urval användes en metodik som utnyttjar s.k. permanenta slumpstal. En fördel med denna metodik är att den på ett relativt enkelt sätt gör det möjligt att åstadkomma statistiskt kontrollerad urvalsrotation. Då metodiken innebär att man utnyttjar sannolikhetskalkyler på planeringsstadiet, tillåter den dock inte exakt kontroll av andelen objekt som kvarstår i urvalet mellan två tidpunkter. Inför urvalsdragningen var målsättningen att 80 procent av de ca 4 000 objekt som ingick i urvalet 2008 och som inte tillhörde totalundersökningsstratum 2009 skulle ingå i urvalet till 2009 års undersökning. Efter urvalsdragningen visade det sig att ca 80 procent av dessa objekt ingick i 2009 års undersökning.

### **Publicering och spridning**

Undersökningen har fram till och med 2002 genomförts två gånger per år och har publicerats av SCB sedan 1976 i statistiska meddelanden serie Bo. År 2003 genomfördes undersökningen en gång med mättidpunkt 1 mars. Därefter har undersökningen genomförts en gång per år med mättidpunkt den 1 september. Framöver kommer undersökningen att genomföras vartannat år.

Statistiken publiceras även i Sveriges statistiska databaser, som är åtkomliga via SCB:s webbplats [www.scb.se](http://www.scb.se).

Mer information om statistiken och dess kvalitet ges i en särskild Beskrivning av statistiken (BO0303), som återfinns på SCB:s webbplats, [www.scb.se](http://www.scb.se).

### **Annan statistik**

Mer information om närliggande statistik ges på SCB:s webbplats, [www.scb.se](http://www.scb.se).

## In English

---

### Summary

The survey covers multi-dwelling buildings. It is based on a total survey of dwellings in municipal housing companies and a sample of 4 429 dwellings in private real estate completed before the end of 2007. The number of public housing companies is 311 of which most are associated with SABO (The Swedish Association of Municipal Housing Companies).

The survey was carried out as a mail survey in August 2009. The weighted non-response in the part of the survey, where a sample has been drawn, is 15,6 per cent. There is no non-response from municipal housing.

Most of the tables provide data distributed by the following four regions.

Greater Stockholm

Greater Gothenburg

Other municipalities with more than 75 000 inhabitants <sup>1)</sup>

Other municipalities with less than 75 000 inhabitants <sup>1)</sup>

On 1 September 2009, 33 937 rental dwellings were unlet. Of those, 24 951 were available for rent.

#### Vacant dwellings by region on 1 September 2009

Region		%
Greater Stockholm	1 428	0,4
Greater Gothenburg	387	0,2
Other municipalities with more than 75 000 inhabitants <sup>1)</sup>	4 091	1,0
Other municipalities with less than 75 000 inhabitants <sup>1)</sup>	19 045	3,4
<b>Total</b>	<b>24 951</b>	<b>1,7</b>

1) Excluding Greater Stockholm and Greater Gothenburg.

### List of tables

Explanation of symbols	11
1. Number of dwellings 1 September 2009 with 95% confidence interval by type of ownership, region and year of completion (1000's of dwellings)	12
2. Number of dwellings 1 September 2009 with 95% confidence interval by type of ownership, region and size of dwelling (1000's of dwellings)	13
3. Number of unlet dwellings 1 September 2009 with 95% confidence interval by type of ownership, type of vacancy and year of completion	14
4. Percentage share of unlet dwellings 1 September 2009 with 95% confidence interval by type of ownership, type of vacancy and year of completion	15
5. Number of vacant dwellings 1 September 2009 with 95% confidence interval by type of ownership, region and year of completion	16
6. Percentage share of vacant dwellings 1 September 2009 with 95% confidence interval by type of ownership, region and year of completion	17
7. Number of vacant dwellings 1 September 2009 with 95% confidence interval by type of ownership, region and size of dwelling	18
8. Percentage share of vacant dwellings 1 September 2009 with 95% confidence interval by type of ownership, region and size of dwelling	19

9. Number of dwellings and vacant dwellings 1 September 2009 in public housing by county, municipality and size of dwelling	20
10. Number of dwellings and vacant dwellings 1 September 2004-2009 in public housing by county	26
11. Number of dwellings and vacant dwellings 1 September 2004-2009 in public housing by county and municipality	27
12. Percentage share of vacant dwellings 1996-2009 by type of ownership, reference date and size of dwelling	34

## List of terms

andel	share
antal	number of
bilaga	appendix
bortfall	non-response
bostadslägenhet	dwelling
fördelad	distributed
genomsnittlig	average
hela riket	the whole country
kommun	municipality
kommunala bostadsföretag	public housing, i.e. non-profit housing organizations supervised by local authorities
konfidensintervall	confidence interval
lägenhet	dwelling
nybyggnadsår	year of completion
orsak till outhyrd lägenhet	type of vacancy
outhyrda bostadslägenheter	unlet dwellings
privatägda	private bodies, private persons
procent	percent
procentuell andel	percentage share
SABO	The Swedish Association of Municipal Housing Companies
samtliga	all
stat	central government
tabell	table
till uthyrning ledig(a)	vacant for renting
undersökningstidpunkt	reference date
uppräknig	estimate
ägarkategori	type of ownership
övriga	others